



CONSEIL D'ORIENTATION  
DES RETRAITES

# Las pensiones en Francia

1 de septiembre 2021

**Pierre-Louis BRAS**  
Presidente del COR



# 1. Presentación del Consejo de Orientación de Pensiones



## El Consejo de Orientación de Pensiones (COR)

EL COR es un organismo independiente, bajo el Primer Ministro

8 miembros del parlamento  
4 diputados + 4 senadores

8 representantes del Estado  
DB, France Stratégie, DGAFP, DGEFP,  
DG Trésor, DSS, DREES, INSEE

6 expertos

41  
miembros

16 representantes de  
trabajadores y  
empleadores

CFDT, CFE-CGC, CFTC, CGPME, CGT,  
FNSEA, FO, FSU, MEDEF, UNAPL,  
UNSA, UPA

2 representantes de las familias y  
pensionados  
UNAF, HCFEA

Presidente  
Pierre-Louis BRAS

+ Secretaría general (8 personas)



## Que se espera del COR?

En Francia no hay consenso sobre la dirección que debe tomar el sistema de pensiones: Existe un clivaje político y social importante en torno a las pensiones

- Establecer un diagnóstico compartido
  - Monitorear la evolución financiera del sistema de pensiones
  - Evaluar la medida en que se logran objetivos sociales: nivel de vida, equidad intra e intergeneracional



## Un sistema muy complejo: 42 regímenes de jubilación distintos

- Un sistema de reparto: no existe la capitalización obligatoria (la capitalización voluntaria representa alrededor del 2% de las pensiones)
- Regímenes distintos (42) según estatus profesional:

- **Para los asalariados**

- 1/ Asalariados privados:

- Una pensión de « base »
    - Une pensión complementaria (obligatoria en todas las empresas)

- 2/ Funcionarios públicos (y de grandes empresas del servicio público)

- Varios regímenes, pero sin distinción base/complementaria

- **Para trabajadores independientes** : regímenes específicos para agricultores, artesanos/comerciantes, profesiones liberales con dos niveles como los asalariados (base y complementaria).



## El informe anual del COR

Con la ley del 20 de enero de 2014: nueva misión de « producir, a más tardar el 15 de junio, un documento anual y público sobre el sistema de pensiones »

Cada año, el COR establece para el conjunto del sistema de pensiones (los 42 regímenes) un informe:

- Sobre su sostenibilidad financiera
- Y sobre el logro de objetivos sociales (equidad entre afiliados, equidad de género, superación de la pobreza...)



## El rol del COR en el nuevo proceso de monitoreo y pilotaje (ley del 20 de enero de 2014)

- El COR
  - ✓ A más tardar el 15 de junio, produce un documento en base a los indicadores de monitoreo del cumplimiento de los objetivos del sistema de pensiones
- El Comité de monitoreo de las pensiones (creado por ley: 2 mujeres, 2 hombres, 1 presidente)
  - ✓ A más tardar el 15 de julio, sobre la base del documento del COR, emitir una opinión sobre la situación del sistema y formular recomendaciones
- El jurado ciudadano (creado por ley: 9 mujeres y 9 hombres seleccionados aleatoriamente)
  - ✓ Acompaña al Comité de monitoreo de las pensiones
- El gobierno
  - ✓ Presenta al parlamento los pasos a seguir en función de las recomendaciones



## ¿Cómo trabaja el COR?

- Un programa de trabajo anual validado por el COR, consciente de su independencia
- Archivos preparados por la Secretaría General del COR, junto a las cajas de jubilación y las administraciones
- Reuniones plenarias mensuales, antecedidas por reuniones técnicas en grupos de trabajo
- Los informes públicos son adoptados, en lo posible, de manera consensuada
- Transparencia en los trabajos del COR: [www.cor-retraites.fr](http://www.cor-retraites.fr)





## Aportes y límites a la acción del COR

- **Aportes del COR**

- ✓ Antes del COR: un debate confuso sobre los datos mismos del sistema de pensiones, falta de acuerdo sobre los datos a considerar en el debate previsional
- ✓ Después del COR: los datos (diagnóstico actual, proyecciones) generan consenso y son referencia para todo debate o proyecto de reforma previsional. Este consenso está muy ligado al hecho que todas los actores involucrados están asociados directamente al proceso de generación de los datos (elección de indicadores, elección de supuestos de proyección)

- **Límites del COR**

- ✓ Las pensiones siguen siendo un tema conflictivo y muy sensible en el debate social y político
- ✓ Las organizaciones representadas en el COR comparten los mismos datos pero a partir de ellos sugieren propuestas y orientaciones diferentes, sobre todo en lo que concierne la edad de retiro
- ✓ La expertise común y compartida dentro del COR ordena y regula el debate político pero no elimina las diferencias sociales y políticas en torno al tema previsional



## 2. La situación financiera

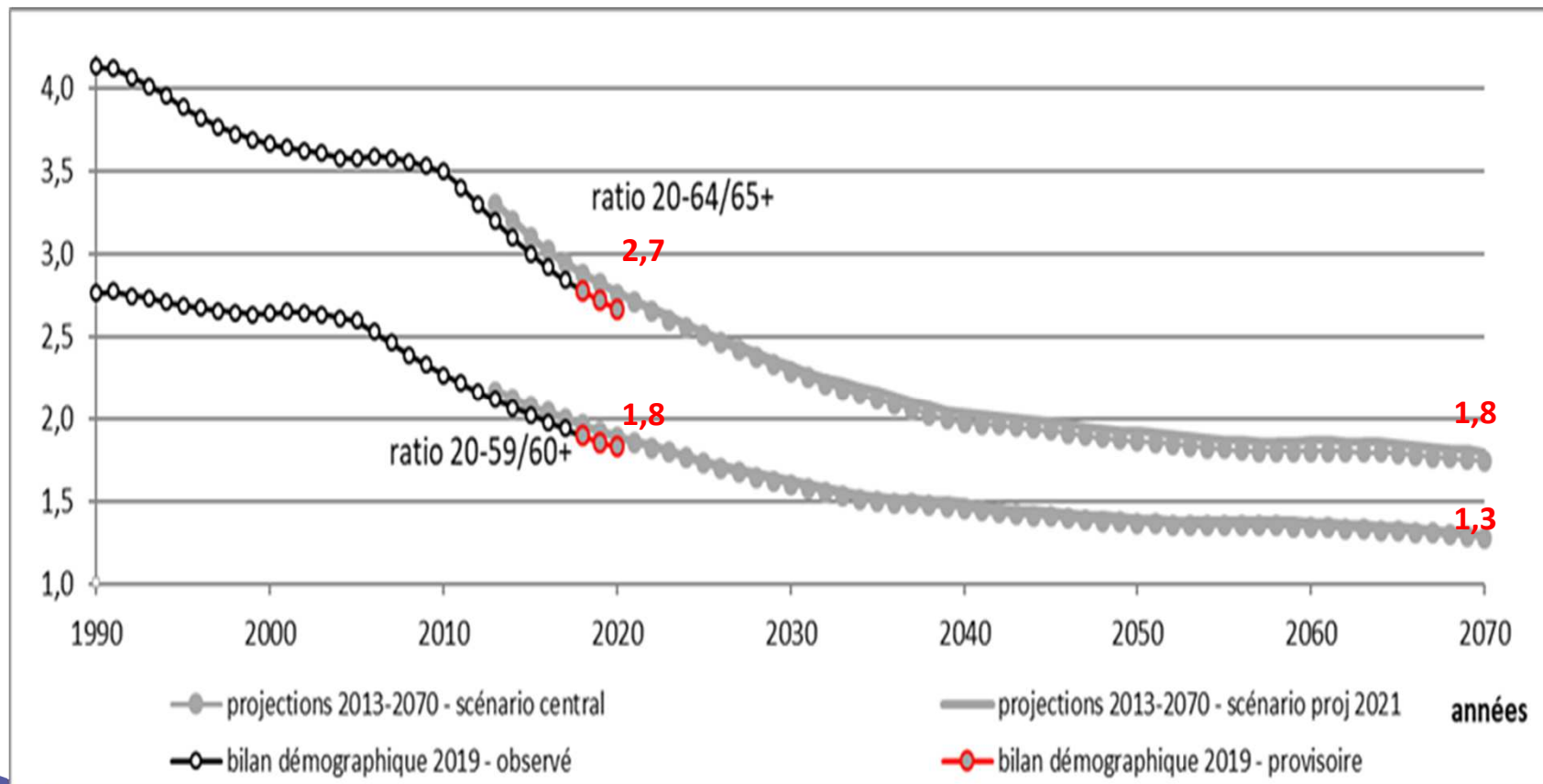


## ¿Qué supuestos demográficos y económicos?

# Francia envejece...

Relación demográfica de la población de 20-59 años (20-64 años) con los de 60 años o más (65 años o más) observada y proyectada

Fuente : INSEE, bilan démographique 2020 et projections de population 2013-2070.



# Los supuestos demográficos: fertilidad más débil, esperanza de vida más débil

## Supuestos INSEE (2016)

Componente demográfico	Supuesto bajo	Supuesto medio	Supuesto alto
<b>Fertilidad</b>			
<i>Fertilidad</i>	ICF 1,86 en 2019	1,80 desde 2020	1,95 desde 2016
		←	
			2,10 desde 2020
<b>Espérance de vie</b>			
<i>Esperanza de vida revisada a la baja incluso sin efecto Covid</i>	EV femmes 85,6 ans en 2019	90,0 años en 2070	93,0 años en 2070
		←	
	EV hommes 79,7 ans en 2019	87,1 años en 2070	90,1 años en 2070
		←	
			93,1 años en 2070
<b>Migration</b>			
<i>Sin cambio por migración</i>	Solde migratoire annuel	+ 20 000 par an	+ 70 000 par an
			+ 120 000 par an

Fuente : Insee, projections démographiques 2013-2070.

# Los supuestos económicos para proyectar el sistema de pensiones

## Corto plazo

- **2021-2027** : se vuelven a considerar las últimas proyecciones de crecimiento del gobierno

2021	2022	2023	2024	2025	2026	2027
5,0%	4,0%	2,3%	1,6%	1,4%	1,4%	1,4%

## Largo plazo

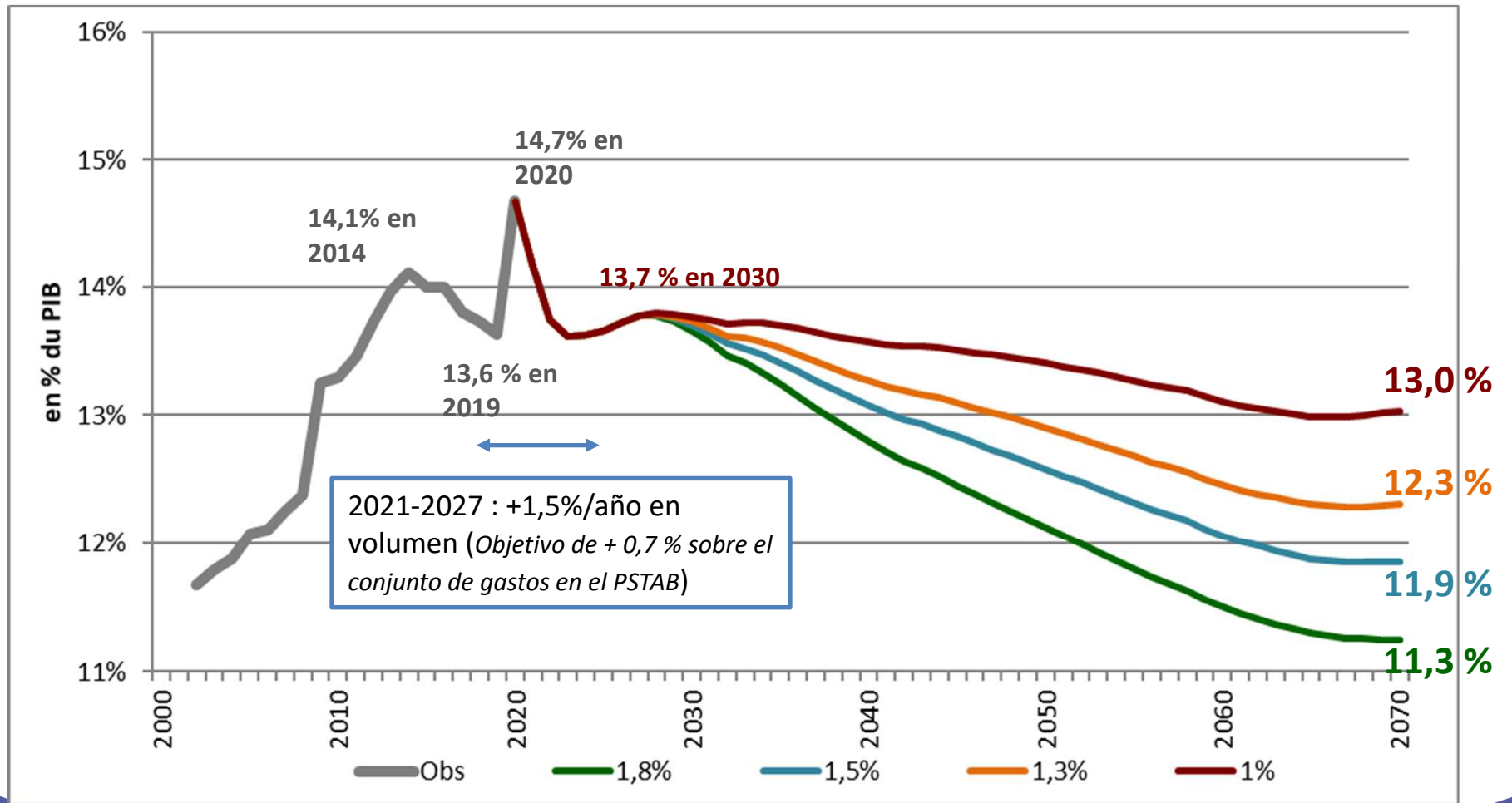
- A partir de 2032, los supuestos se establecen por consenso entre los miembros del COR
- 4 escenarios sobre la evolución anual de la productividad laboral por hora: **1,0 % / 1,3 % / 1,5 % / 1,8 %**
- Desempleo al 7 %, (variantes de 4,5 % y 10 %)

**¿Qué parte de la riqueza nacional se consagra a las pensiones?**

**¿Cuáles son sus determinantes?**

# El gasto en pensiones como proporción del PIB

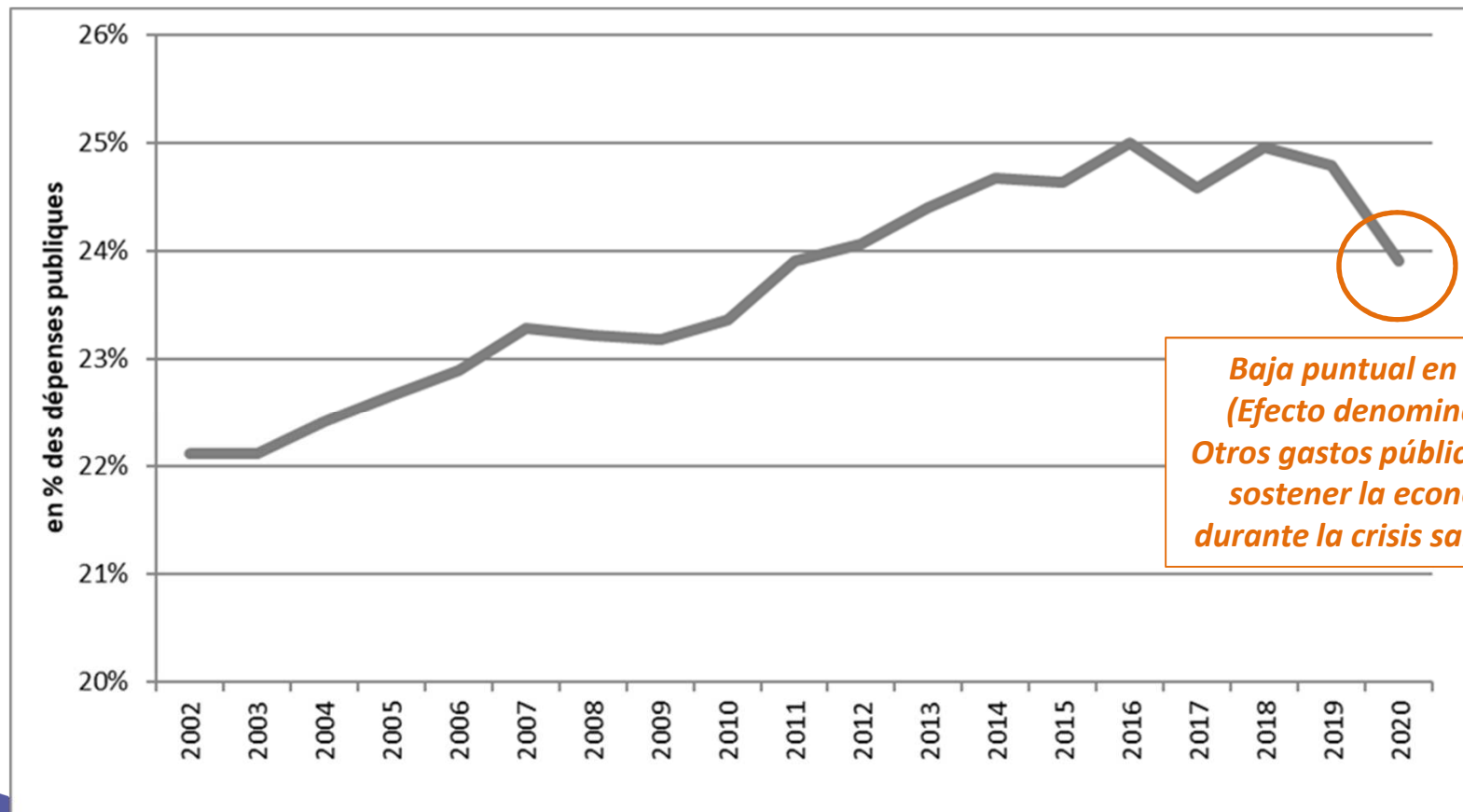
Fuente : rapports à la CCSS 2002-2020 ; comptabilité nationale INSEE et projections COR2021.





# El gasto en pensiones: Un cuarto del conjunto del gasto público

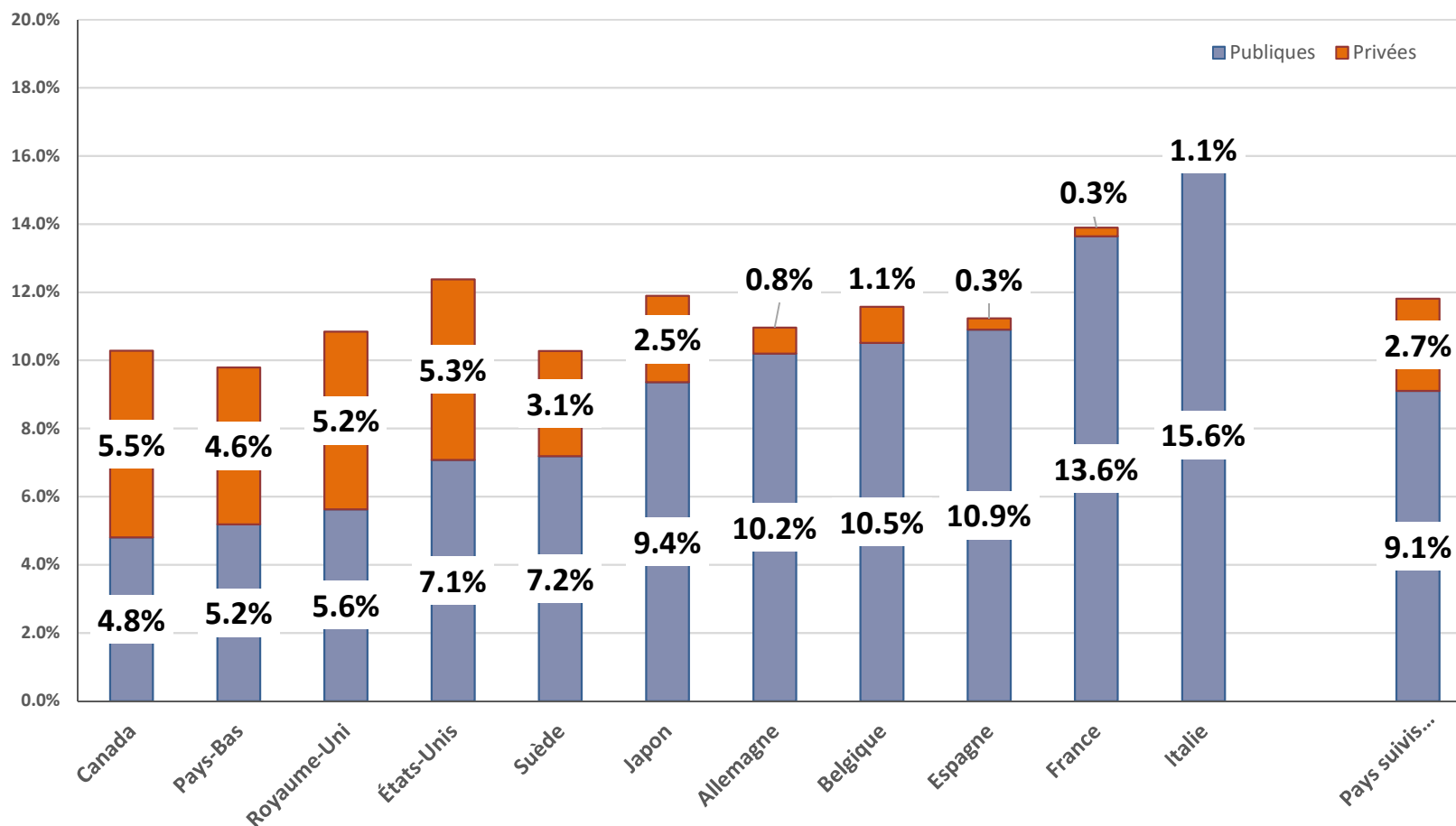
Gasto del sistema de pensiones como porcentaje del gasto público



**Baja puntual en 2020**  
(Efecto denominador:  
Otros gastos públicos para  
sostener la economía  
durante la crisis sanitaria)

Fuentes : rapports à la CCSS 2002-2020 ; comptabilité nationale  
INSEE.

## Gasto (público y privado) en pensiones como parte del PIB de cada país seguido por el COR (2017)

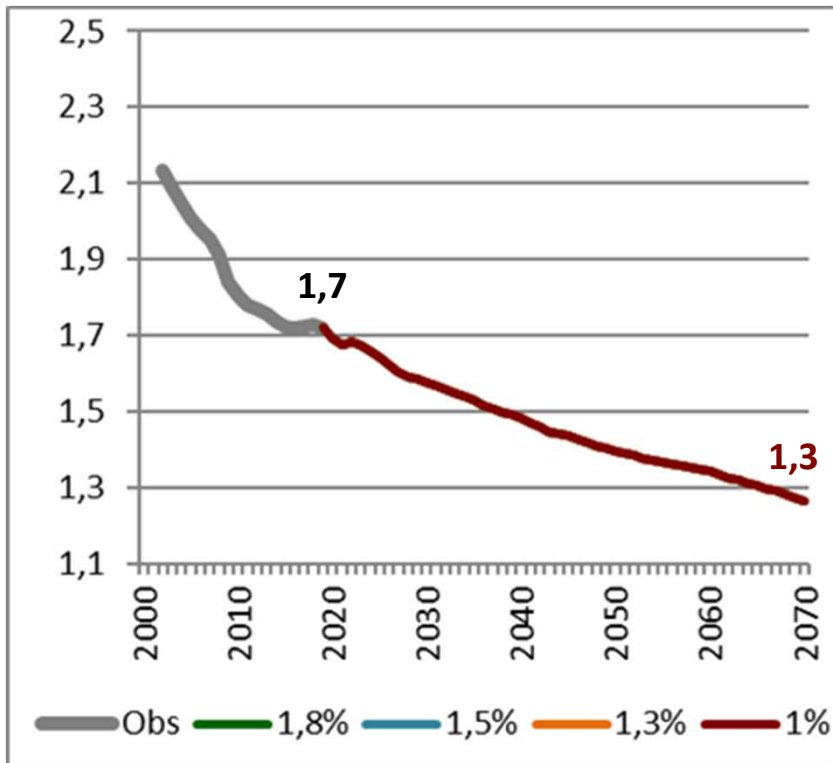


Fuente: estimación SG-COR a partir de la base de datos des gasto social de la OCDE (SOCX)

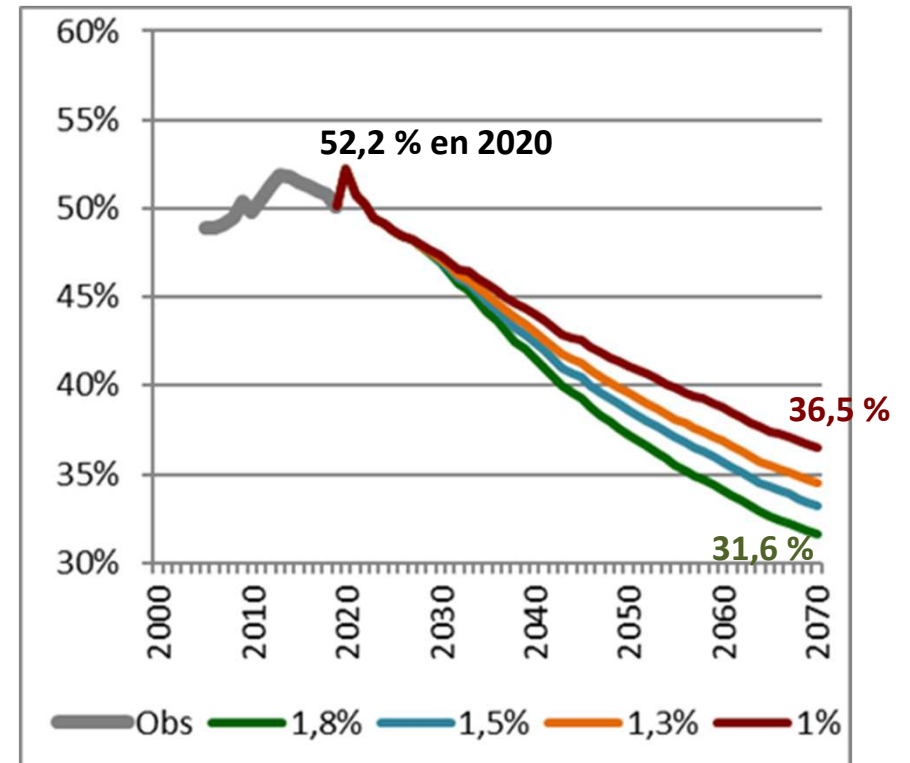
## A pesar del envejecimiento de la población, una baja en el gasto como parte del PIB ligada a la baja relativa de las pensiones

Sources : rapports à la CCSS 2002-2020 ; comptabilité nationale INSEE et projections COR2021.

Ratio cotisantes/pensionados



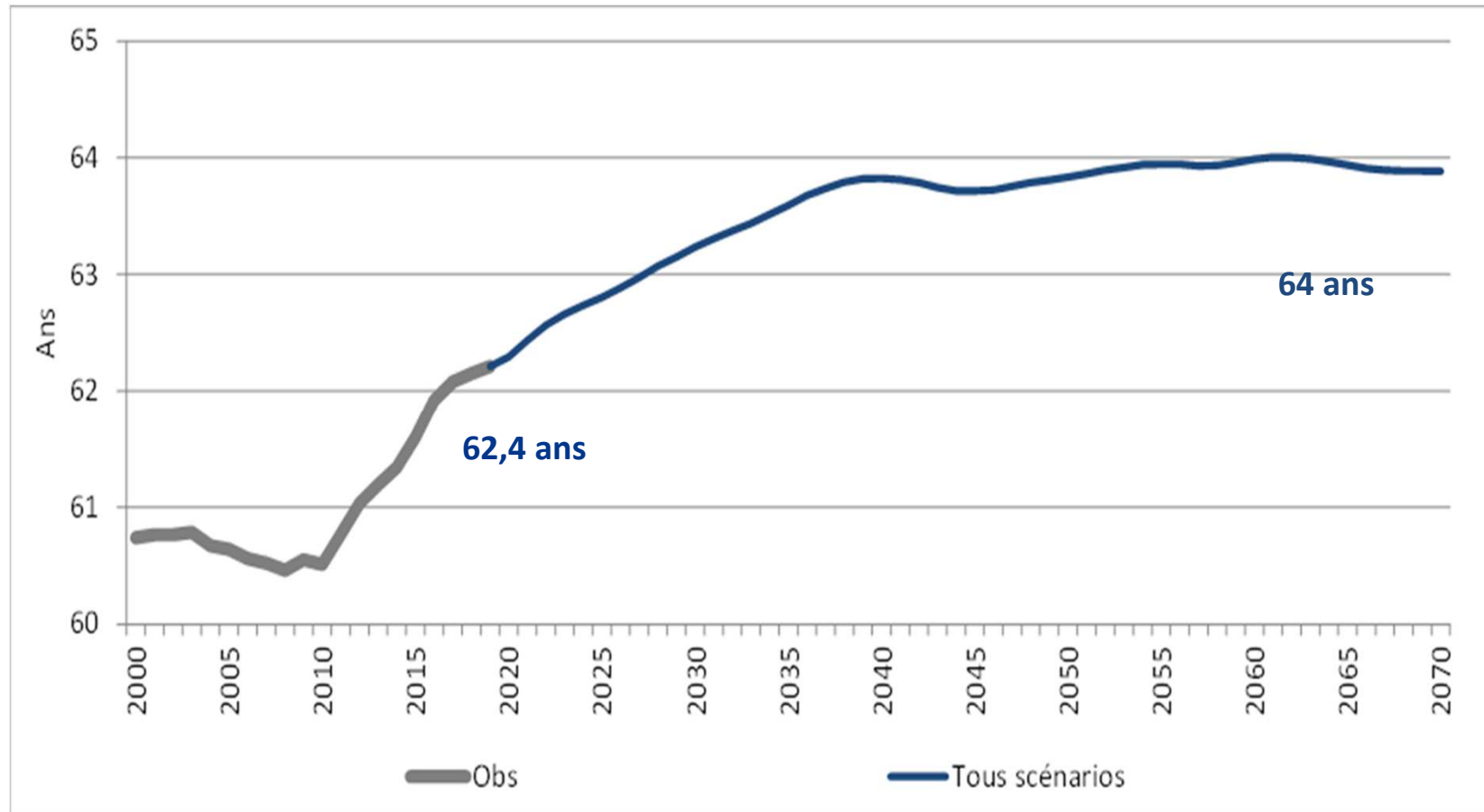
Pensión jubilados/remuneración activos



Pension media bruta 2020 : 1 600 €  
 RMPT media bruta 2020 : 3 060 €

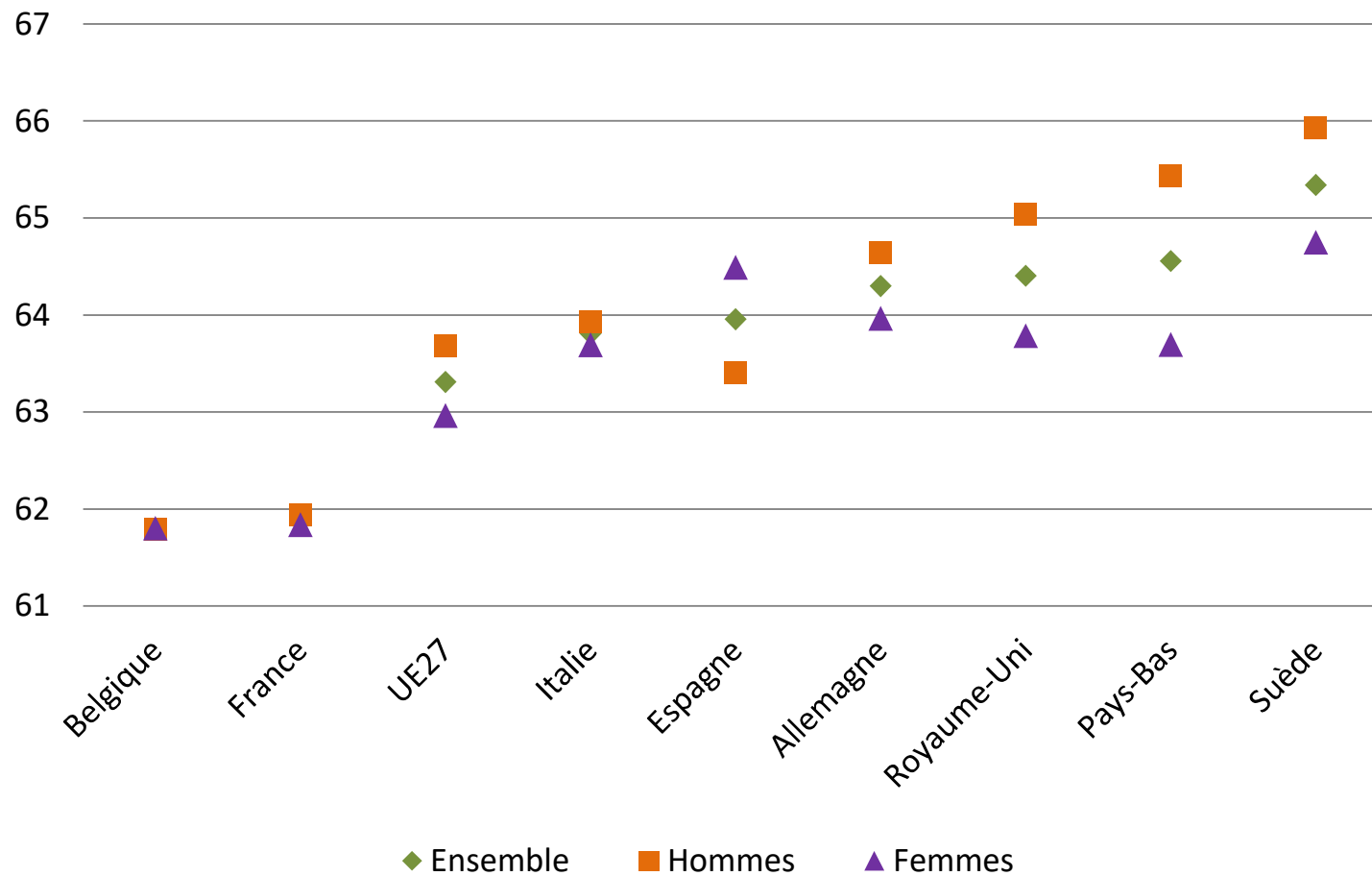
# La edad de retiro aumenta

## Edad efectiva de retiro



Fuente : DREES, modèle ANCETRE et projections COR – juin 2021.

## Edad media de retiro en la UE, 2017

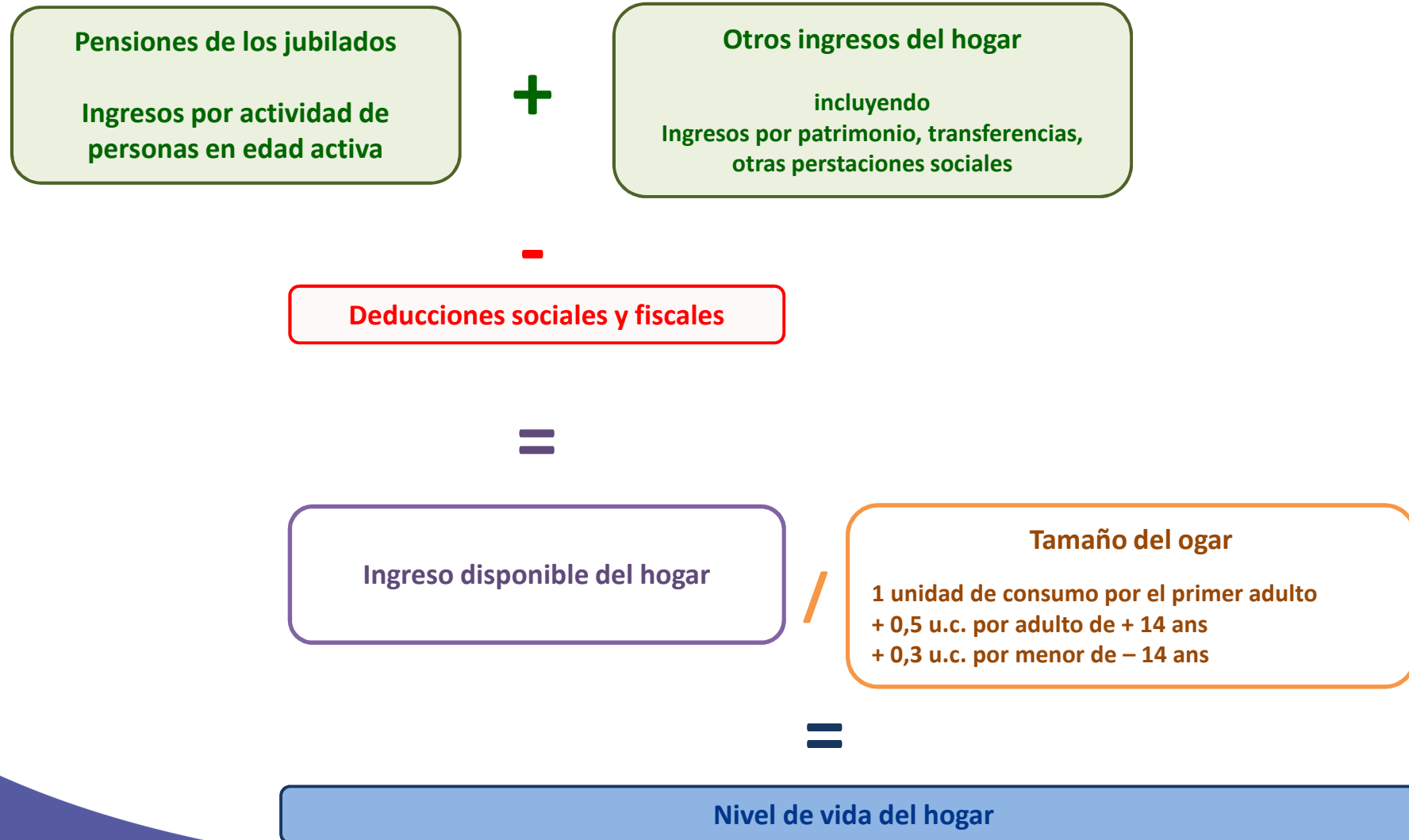


Fuente : AWG (2018)



## ¿El nivel de vida de los pensionados?

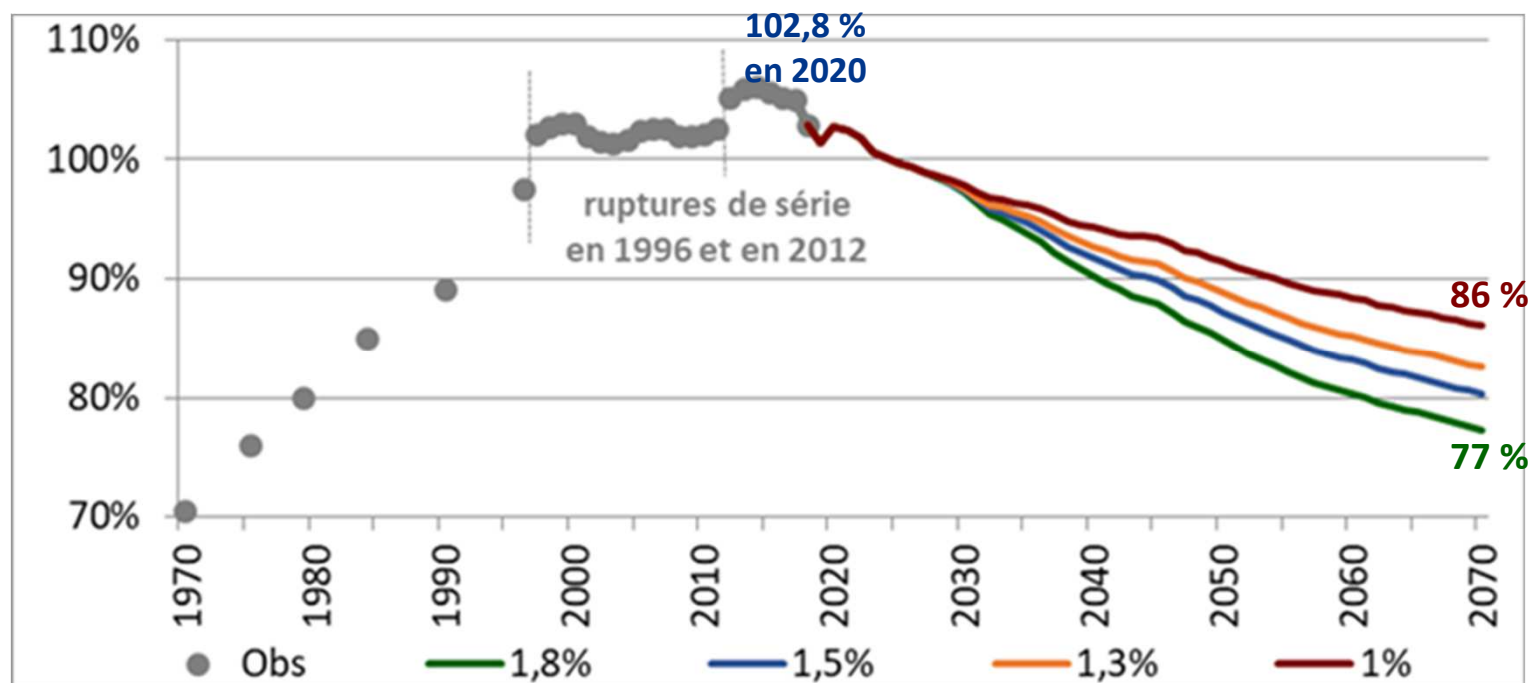
# Ingresos recibidos por los hogares



## El nivel de vida de los pensionados

- El nivel de vida de los jubilados está en paridad con el nivel de vida del conjunto de la población. Volvería en proyección a su nivel de los años 1970-1980

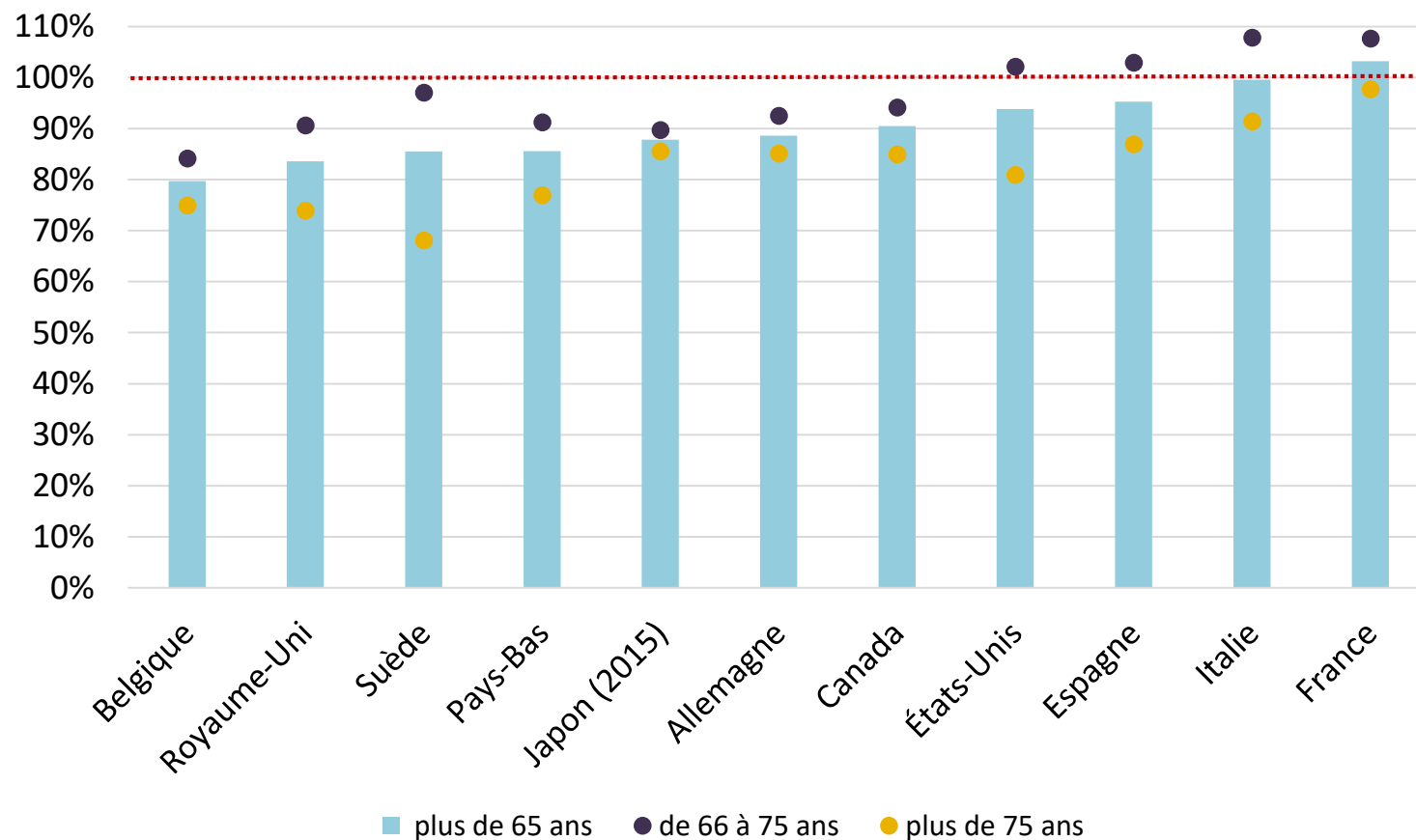
Relación entre el nivel de vida de los pensionados y el conjunto de la población



Sources : INSEE-DGFiP-CNAF-CNAV-CCMSA, enquêtes Revenus fiscaux et sociaux de 2005 à 2018 ; projections COR – juin 2021 ; INSEE, modèle DESTINIE.



## El nivel de vida de pensionados en relación al conjunto de la población en 2016

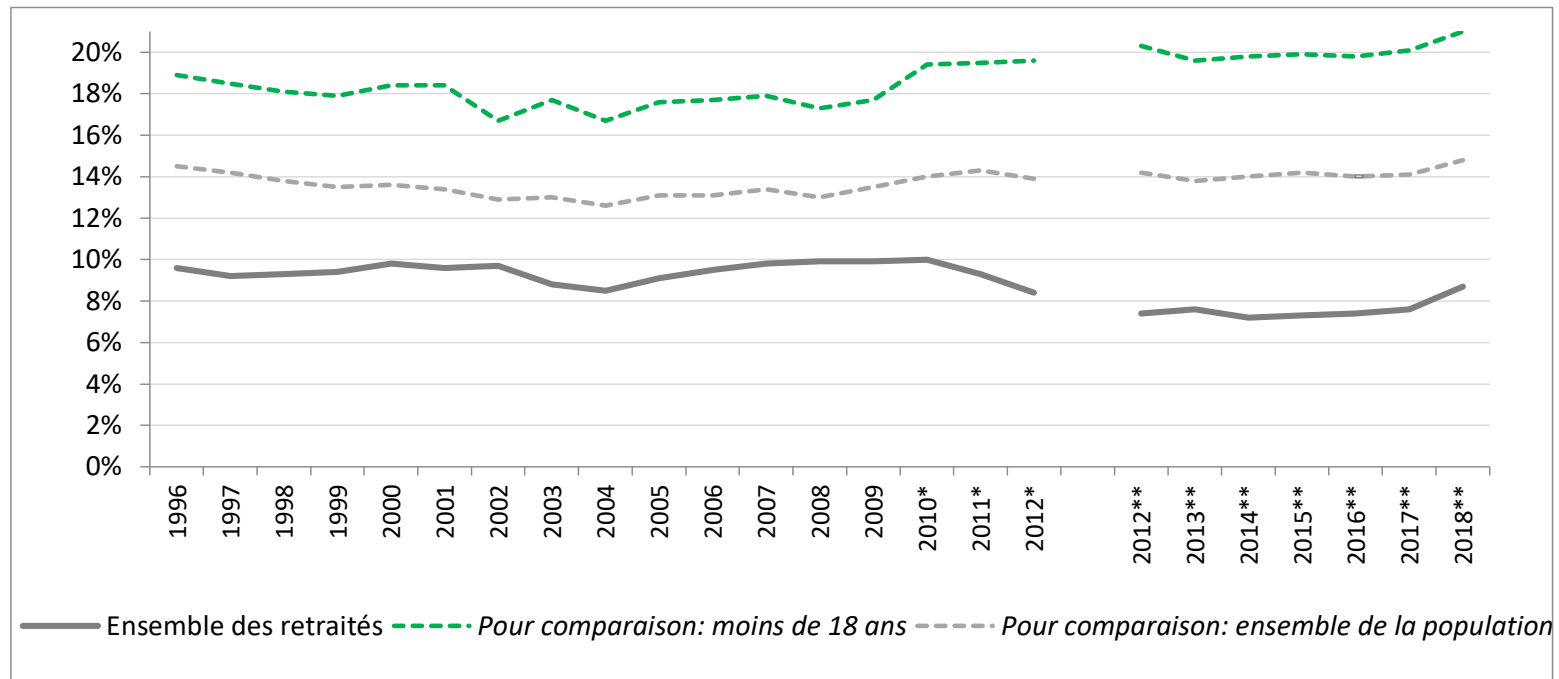


Fuente : base de datos sobre la distribución de ingresos de la OCDE, 2020.

## La pobreza por ingresos entre los jubilados

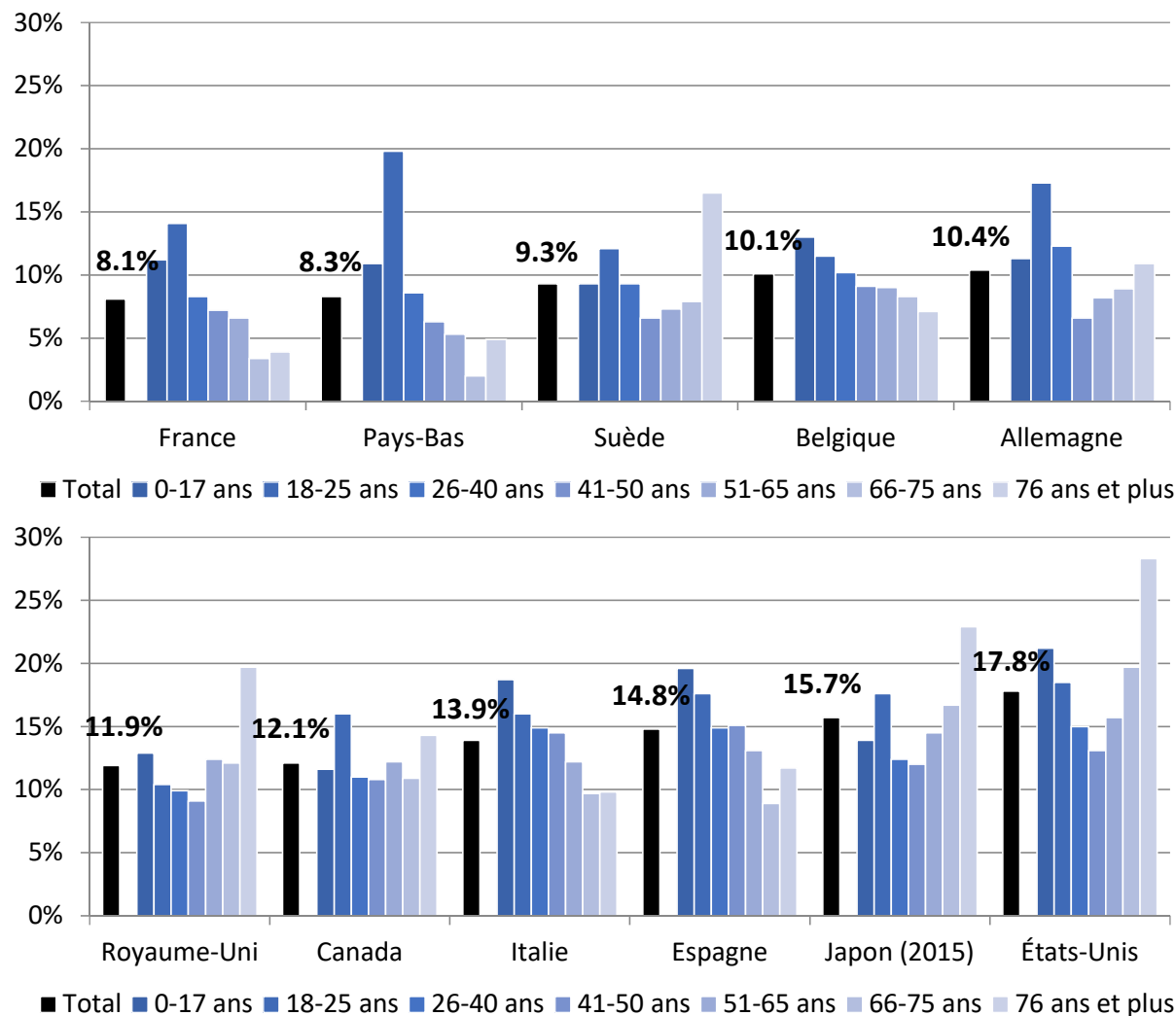
- La tasa de pobreza (60% del ingreso mediano) de los jubilados se ha mantenido estable desde hace 15 años y es menor que la pobreza entre menores de 18 años

Fuentes : INSEE-DGI, enquêtes Revenus fiscaux r tropol es de 1996   2004 ; INSEE-DGFIP-CNAF-CNAV-CCMSA, enqu tes Revenus fiscaux et sociaux de 2005   2018.



- La intensidad de la pobreza entre jubilados es menor a la del conjunto de la población

## Tasa de pobreza por ingresos según edad, considerándola como el 50% del ingreso mediano, 2017



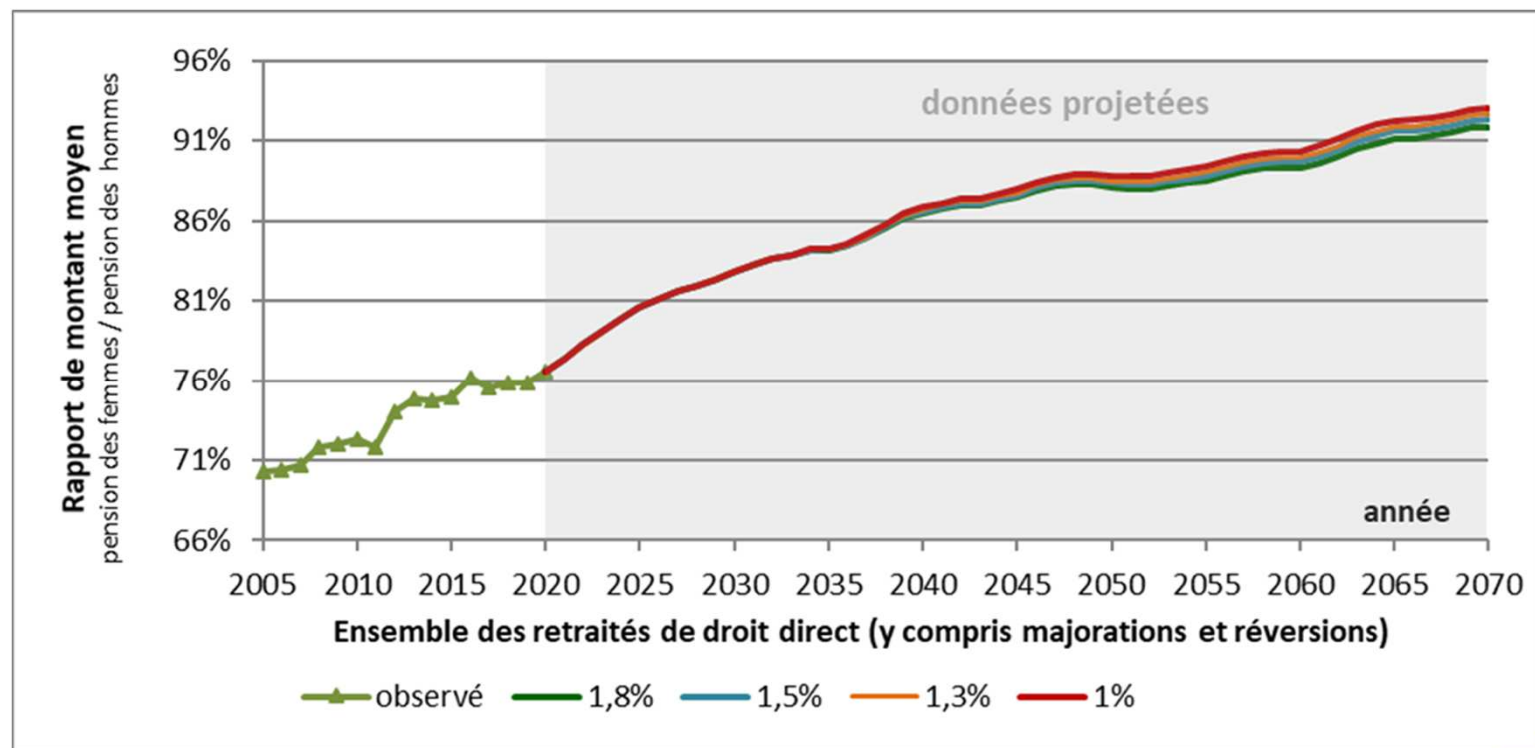


# ¿Las mujeres y los hombres bajo la perspectiva de las pensiones?

## La equidad de género

- La brecha en el monto promedio de pensiones de hombres y mujeres se reducirá progresivamente de 25 puntos, hoy, ha 8 puntos en 2070

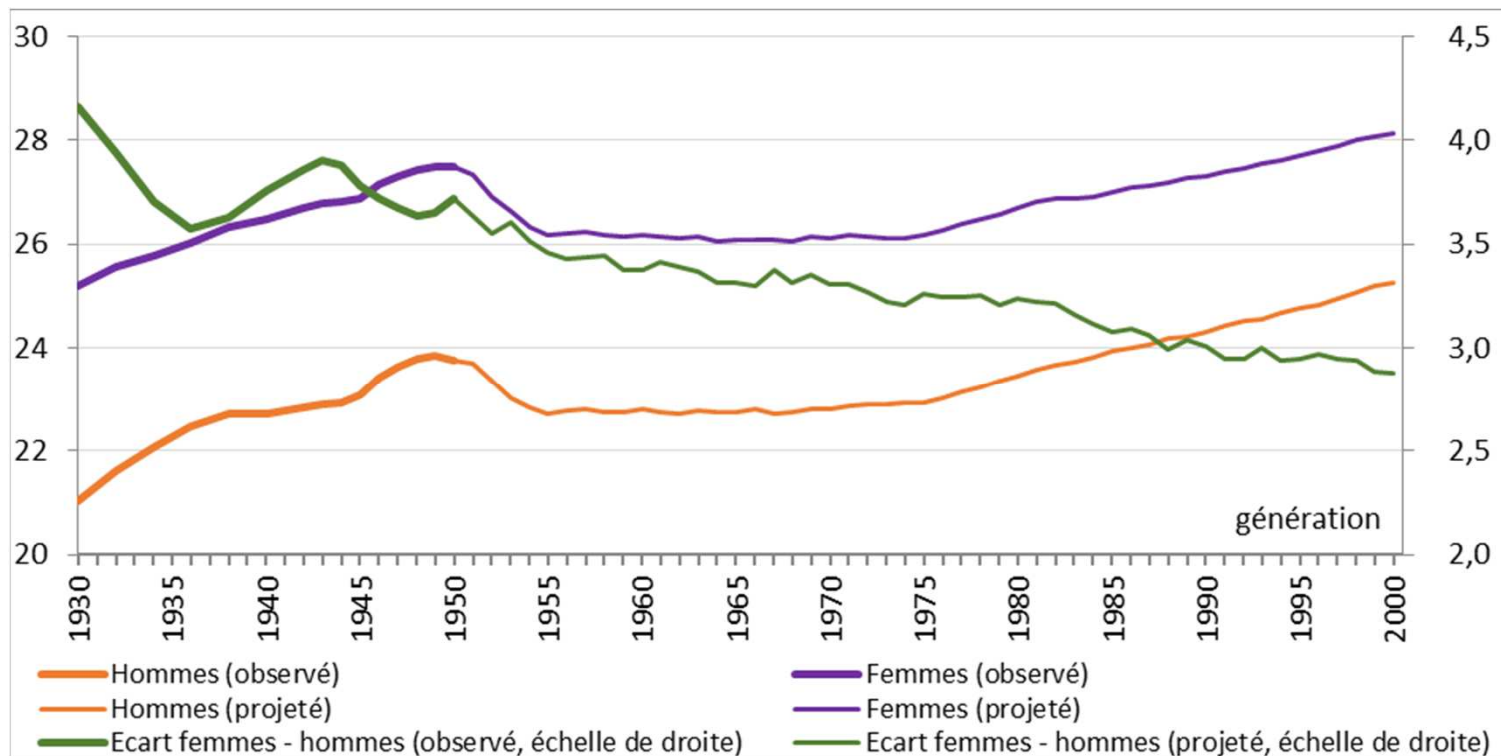
Ingreso bruto de pensiones de mujeres respecto de los hombres



Fuentes : pour les années 2005 à 2018, DREES, modèle ANCETRE ; pour les années 2019 à 2070 : INSEE, modèle DESTINIE, projections COR juin 2021.

# La equidad de género: Una brecha en la duración de la sobrevida que se reducirá en el tiempo

Durée moyenne de retraite des femmes et des hommes



Campo : jubilados de derecho directos, todos los regímenes, residentes en Francia  
 Fuentes : DREES, modèle ANCETRE ; projections du COR – juin 2021.



# Muchas gracias por su atención

Siga la actualidad y los trabajos del COR  
en [www.cor-retraites.fr](http://www.cor-retraites.fr) y en twitter [@COR\\_Retraites](https://twitter.com/COR_Retraites)