



İŞ SAĞLIĞI VE GÜVENLİĞİ  
GENEL MÜDÜRLÜĞÜ



Uluslararası  
Çalışma  
Örgütü

# Tekstil Sektöründe; Yeni Tip Koronavirüs Salgınından Korunmaya Yönelik Kontrol Listesi

Evet Hayır



01	Servis araçlarının taşıma kapasiteleri sosyal mesafe göz önüne alınarak planlandı mı?	
02	Servis araçlarının özellikle sık temas edilen yüzeyleri başta olmak üzere dezenfeksiyon ve temizliği sık aralıklarla yapılıyor mu?	
03	Servis araçlarında alkol bazlı el antiseptiği ve tek kullanımlık maske bulunduruluyor mu?	
04	Çalışanların işe giriş ve çıkışlarında kişisel hijyenin sağlanması, temasın azaltılması ve sosyal mesafenin sağlanmasına yönelik önlemler alınıyor mu?	
05	Fabrika girişlerinde tüm kişilerin (personel, yönetici, şoför, ziyaretçi vb.) temassız ateş ölçer ile vücut ısılarının kontrol edilmesi sağlanıyor mu?	
06	Yeni tip koronavirüs'ün yayılma yolları, belirtileri ve alınacak önlemlerin neler olduğu hakkında çalışanlara bilgilendirme yapıldı mı?	
07	Çalışanlara etkin el yıkama teknikleri hakkında bilgilendirme yapıldı mı?	
08	Fabrika giriş çıkışlarında ve diğer bilgilendirme panolarında yeni tip koronavirüs salgını ile ilgili bilgilendirme broşürleri ile görsellerin asılması sağlandı mı?	
09	Yeni tip koronavirüs salgını dikkate alınarak mevcut risk değerlendirmesi ve acil durum planları güncellendi mi?	
10	İş planlaması, faaliyetlerin mümkün olan en az sayıda çalışan ile sürdürülebilmesine ve sosyal mesafenin korunmasına yönelik olarak yeniden düzenlendi mi?	
11	Ofis çalışanları için nöbetleşe veya uzaktan çalışma için gerekli düzenleme yapıldı mı?	
12	Salgına karşı alınacak önlemlere ilişkin çalışanlar arasından personel görevlendirildi mi ve sorumlulukları belirlendi mi?	
13	Çalışanların gerekli hijyen malzemeleri sağlanarak işe başlamadan önce ve çalışma süresince, sık aralıklarla, <b>en az 20 saniye</b> boyunca ellerini su ve sabunla yıkamaları sağlanıyor mu?	
14	Tüm çalışanların çalışma alanları girişlerinde, içinde ve diğer sosyal alanlarda (dinlenme alanları vb.) alkol bazlı el antiseptiğine erişimi sağlanıyor mu?	
15	Havalandırma sistemleri gözden geçirildi mi ve mümkün olduğunca doğal havalandırma ile bulaş riskini azaltacak şekilde yeniden düzenlendi mi?	
16	İşletmeler arası geçişlerde temas yüzeyinin azaltılması (sensörlü veya butonlu kapılar vb.) sağlandı mı?	
17	İşletmedeki tüm alanların, forklift, transpalet vb. iş ekipmanının ve makine tezgâh ayar ekranlarının vardiya değişiminden önce dezenfeksiyonu sağlanıyor mu?	
18	Ertelenmesi mümkün olmayan toplantı ve eğitimlerin uzaktan eğitim ve telekonferans gibi yöntemlerle yapılması sağlanıyor mu?	
19	Yüz yüze yapılması gereken toplantılarda sosyal mesafe kuralı gözetiliyor mu?	
20	Yemekhane, soyunma odası, ofis ve diğer kapalı mekânların düzenli bir şekilde doğal havalandırılması ve dezenfeksiyonu sağlanıyor mu?	
21	Dinlenme alanları, yemekhane, soyunma odaları ve ofis gibi ortak kullanılan alanlar ve sıkça temas edilen tüm yüzeylerin rutin temizliği ve dezenfeksiyonu yapılıyor mu?	
22	Yemekhanede yoğunluk oluşmaması ve sosyal mesafenin korunması için yemek saatleri her vardiya için düzenlenerek dönüşümlü olarak yemeğe çıkılması sağlanıyor mu?	
23	Yemekhane içerisinde sosyal mesafe kuralı gözetilerek oturma düzeni sağlandı mı?	
24	Hastalık bulaşma riskine karşı çalışanların standartlara ve yaptıkları işe uygun kişisel koruyucu donanımlar kullanmaları sağlanıyor mu?	
25	KKD'lerin doğru kullanımı konusunda bilgilendirme yapıldı mı?	
26	Tek kullanımlık kişisel koruyucu donanımlar uygun şekilde bertaraf ediliyor mu?	
27	Yeniden kullanılabilir malzemeler ve ekipmanlar dezenfekte ediliyor mu?	
28	Soyunma odalarında iş elbiseleri ile günlük kıyafetlerin farklı yerlerde saklanabilmesine yönelik gerekli düzenlemeler yapıldı mı?	
29	Çalışanların giydikleri iş elbiselerinin sık sık uygun sıcaklıkta yıkanması sağlanıyor mu?	
30	Tuvalet, banyo ve lavabolarda yeterli miktarda ortam ve kişisel hijyen malzemesinin bulundurulması, bu alanların kullanımından önce ve sonra kişisel hijyen kurallarının uygulanmasına dikkat edilmesi ve buraların sıklıkla dezenfeksiyonu sağlanıyor mu?	
31	Tek kullanımlık el havlusu ve temassız çöp kovaları kullanılıyor mu?	
32	Tuvalet ve lavabolarda kullanılmak üzere; sensörlü havlu dispenseri ve içten çekmeli tuvalet kâğıdı aparatları yerleştirildi mi?	
33	İlgili Bakanlıklarca hazırlanan işyerleri, işveren ve çalışanlar için COVID-19 duyuruları ve rehber dokümanlar doğrultusunda, alınan önlemlerin güncellenmesi sağlanıyor mu?	
34	Çalışanlar ateş, öksürük, nefes darlığı gibi COVID-19 hastalık belirtileri yaşadıklarında maske takarak işyeri sağlık personeline derhal bilgi vermeleri gerektiği duyuruldu mu?	
35	Ateş, öksürük, nefes darlığı ve benzeri şikâyeti olan çalışanın maske takmasını sağlanarak işyerindeki diğer çalışanlardan izole ediliyor mu?	
36	İzole edilen çalışan için <b>ALO 184</b> hattı aranarak sağlık yetkililerine göre yönlendirilmesi yapılıyor mu?	

ilotv

iloinfo

iloankara

photos/ilopictures

UluslararasıÇalışmaOrgutu



# قائمة الفحص الخاصة بالوقاية من وباء فيروس كورونا المستجد في قطاع المنسوجات

لا نعم  
❌ ✅

	هل خُطت القدرة الاستيعابية لمركبات نقل العاملين وفقًا لمسافات التباعد الاجتماعي؟	01
	هل يتم إجراء تنظيف وتعقيم مركبات المواصلات وبشكل خاص الأسطح الأكثر عرضة للتماس، على فترات وانتظام؟	02
	هل يتم توفير مواد مطهرة كحولية وكمامات تستخدم لمرة واحدة في مركبات نقل العاملين؟	03
	هل تُتخذ التدابير الخاصة بشأن تحقيق مسافات التباعد الاجتماعي، وتقليل التلامس، وتوفير مستلزمات النظافة الشخصية عند دخول وخروج العاملين من وإلى العمل؟	04
	هل يتم قياس درجات الحرارة باستخدام أجهزة قياس الحرارة بدون تلامس لجميع الأشخاص عند دخول المصنع (مثل: الموظفين، الإداريين، السائقين، الزوار)؟	05
	هل أعلم العاملون بطرق انتشار فيروس كورونا المستجد والأعراض والتدابير التي سيتم اتخاذها؟	06
	هل أعلم العاملون بشأن الطرق الفعالة لغسل الأيدي؟	07
	هل عُلقَت صور وملصقات توعية بوباء فيروس كورونا المستجد عند مداخل ومخارج المصنع وعلى لوحات الإعلانات الأخرى؟	08
	هل حُدث التقييم الحالي للمخاطر وكذلك خطط الطوارئ، مع مراعاة التدابير الخاصة بتفشي فيروس كورونا المستجد؟	09
	هل أُعيد تخطيط العمل بحيث يمكن تسيير الأنشطة بأقل عدد ممكن من العاملين مع الحفاظ على مسافة التباعد الاجتماعي؟	10
	هل أُجريت الترتيبات اللازمة من أجل عمل العاملين في المكتب على شكل ورديات أو العمل عن بعد؟	11
	هل كُلف موظف من بين العاملين لمتابعة التدابير التي سيتم اتخاذها في مواجهة الوباء؟ وهل حُدثت مسؤولياته؟	12
	هل تتوافر مستلزمات النظافة الشخصية اللازمة للعاملين، بحيث يمكنهم غسلهم أيديهم بالماء والصابون لمدة ٢٠ ثانية على الأقل، قبل بدء العمل وخلال العمل؟	13
	هل يتوافر لجميع العاملين المواد الكحولية لتعقيم الأيدي عند دخولهم لمكان العمل وداخل مكان العمل وفي الأماكن الاجتماعية الأخرى (مثل أماكن الاستراحة)؟	14
	هل أُعيد النظر في أنظمة التهوية؟ وهل أُعيد ترتيبها اعتمادًا على التهوية الطبيعية بشكل يقلل من خطر العدوى بقدر الإمكان؟	15
	هل تم ضمان تقليل أسطح التلامس في أماكن المرور بالمؤسسات (أبواب ذات مستشعرات أو أزرار)؟	16
	هل يتم تطهير جميع الأماكن الموجودة في المؤسسة، وشاشات ضبط الماكينات والطاولات ومعدات العمل مثل الرافعة الشوكية وبلديات النقل، قبل تغيير الوردية؟	17
	هل يُتاح عقد الاجتماعات والتدريبات التي لا يمكن تأجيلها بأساليب مثل التعليم عن بعد والفيديو كونفرنس؟	18
	هل تُراعى قواعد التباعد الاجتماعي في الاجتماعات اللازم عقدها وجهًا لوجه؟	19
	هل يجري تطهير المطعم، وغرف تغيير الملابس، والمكاتب، والأماكن المغلقة الأخرى وتهويتها بشكل منتظم؟	20
	هل يجري تنظيف وتطهير روتيني لجميع الأسطح التي تلمس باستمرار وأماكن الاستخدام المشترك مثل أماكن الاستراحة، وأماكن تناول الطعام، وغرف تغيير الملابس، والمكاتب؟	21
	هل يُتاح تنظيم أوقات الطعام لكل وردية بحيث يكون الخروج للطعام بالتناوب لتجنب الازدحام في قاعة الطعام والحفاظ على المسافة الاجتماعية؟	22
	هل تُنظم أماكن الجلوس مع مراعاة قواعد التباعد الاجتماعي داخل قاعة الطعام؟	23
	هل يتم التأكد من استخدام العاملين لمعدات الوقاية الشخصية المناسبة للعمل الذي يقومون به والمناسبة للمعايير في مواجهة خطر الإصابة بالمرض؟	24
	هل صدر إعلان بشأن الاستخدام الصحيح لمعدات الوقاية الشخصية؟	25
	هل يتم التخلص من معدات الوقاية الشخصية ذات الاستخدام الواحد بشكل مناسب؟	26
	هل يجري تطهير المستلزمات والمعدات القابلة لإعادة الاستخدام؟	27
	هل تُجرى الترتيبات اللازمة بشأن الاحتفاظ بالملابس الشخصية للعاملين وملابس العمل في أماكن منفصلة؟	28
	هل يتم التأكد من غسل ملابس العمل الخاصة بالعاملين بدرجة حرارة مناسبة باستمرار؟	29
	هل تتوافر مستلزمات النظافة الشخصية بكميات كافية في الحمامات ودورات المياه والأحواض، وهل تُراعى قواعد النظافة الشخصية قبل وبعد استخدام تلك الأماكن، وهل تُطهر باستمرار؟	30
	هل تُستخدم منشقات الأيدي ذات الاستخدام الواحد وأوعية القمامة التي تستخدم بدون لمس؟	31
	هل وُضع موزع منشقات بحساس حركة وأدوات ورق المرحاض ذات السحب من الداخل؛ لاستخدامها عند دورات المياه والأحواض؟	32
	هل تُحدث التدابير المتخذة في ضوء المستندات الإرشادية والإعلانات الخاصة بكوفيد-١٩ المعدة من قبل الوزارات المعنية لأماكن العمل وأصحاب العمل والعاملين؟	33
	هل أُبلغ العاملون بضرورة ارتداء الكمامة وإخطار المسؤول الطبي في مكان العمل فورًا، في حالة ظهور أعراض مرض كوفيد-١٩ لديهم مثل ارتفاع الحرارة والسعال وضيق التنفس؟	34
	هل يتم التأكد من ارتداء العامل الذي يعاني من أعراض مثل ارتفاع الحرارة والسعال وضيق التنفس، للكمامة، ويُعزل عن العاملين الآخرين في أماكن العمل؟	35
	هل يتم الاتصال على رقم ١٨٤ من أجل العامل المعزول، وتتبع توجيهات المسؤولين الطبيين؟	36





İŞ SAĞLIĞI VE GÜVENLİĞİ  
GENEL MÜDÜRLÜĞÜ



Uluslararası  
Çalışma  
Örgütü

# Ayakkabı ve Çanta İmalatı Yapılan İşyerlerinde; Yeni Tip Koronavirüs Salgınından Korunmaya Yönelik Kontrol Listesi

Evet Hayır



		Evet	Hayır
01	Servis araçlarının taşıma kapasiteleri sosyal mesafe göz önüne alınarak planlandı mı?		
02	Servis araçlarının özellikle sık temas edilen yüzeyleri başta olmak üzere temizlik ve dezenfeksiyonu sık aralıklarla sağlanıyor mu?		
03	Servis araçlarına alkol bazlı el antiseptiği ve tek kullanımlık maske konuldu mu?		
04	Çalışanların işe giriş ve çıkışlarında hijyen malzemesi kullanılması, temasın azaltılması ve sosyal mesafenin sağlanmasına yönelik önlemler alındı mı?		
05	Ziyaretçilerin zorunlu haller dışında işletmeye girişleri engellendi mi?		
06	İşyerinizde satış kısmı bulunuyorsa müşterilere yönelik önlemler alındı mı?		
07	İşe girişlerde çalışanlara, müşterilere, mal ve hizmet sağlayıcılara yönelik temassız ateş ölçerlerle vücut sıcaklıkları kontrol ediliyor mu?		
08	Çalışanlara yeni tip koronavirüs salgınına, sağlığın korunmasına ve hijyen kurallarına yönelik bilgilendirme yapıldı mı?		
09	Bilgilendirme panolarına yeni tip koronavirüs ile ilgili bilgilendirme broşürleri ile görsellerin asılması sağlandı mı?		
10	Tedarikçiler, bakım firmaları gibi; kabulü zorunlu firmalarla COVID-19 bilgilendirme mail yazısı paylaşıldı mı?		
11	Tüm çalışanların, müşterilerin ve ziyaretçilerin çalışma alanları girişlerinde ve içinde diğer sosyal alanlarda (dinlenme alanları vb.) yeterli miktarda su, sabun veya alkol bazlı el antiseptiğine erişimi sağlanıyor mu?		
12	Çalışanlara etkin el yıkama teknikleri hakkında eğitim veriliyor mu?		
13	Yeni tip koronavirüs salgını dikkate alınarak mevcut risk değerlendirmesi ve acil durum planları güncellendi mi?		
14	İş planlaması, yürütülen çalışmalarda asgari sayıda personel bulunacak ve çalışanlar arasında sosyal mesafe korunacak şekilde yapıldı mı?		
15	Uzaktan veya dönüşümlü yürütülebilecek işler belirlenerek personel bu şekilde yönlendirildi mi?		
16	Ertelenmesi mümkün olmayan toplantı, müşteri görüşmesi ve eğitimlerin uzaktan eğitim ve telekonferans gibi yöntemlerle yapılması sağlanıyor mu?		
17	Uzaktan eğitim yapılamayan durumlarda, toplantı, müşteri görüşmesi ve eğitimlerin minimum sayıda personel ile sosyal mesafe gözetilerek verilmesi sağlanıyor mu?		
18	İlgili Bakanlıkların yaptığı bilgilendirmeler düzenli olarak takip ediliyor ve alınan tedbirlerin güncelliği gözden geçiriliyor mu?		
19	Çalışma ortamlarının uygun ve yeterli düzeyde doğal havalandırılması yapılıyor mu?		
20	Havalandırma sistemleri gözden geçirilerek bulaş riskini önleyici tedbirler alındı mı?		
21	Üretim alanlarındaki ortak kullanılan cihazların sık temas edilen ekipman yüzeylerinin temizliğine ve dezenfeksiyonuna dikkat ediliyor mu?		
22	Çalışanların kantin, çay ocağı, çardak, bahçe vb. sosyal alanlarda sosyal mesafeyi bozacak şekilde toplanmaları engelleniyor mu?		
23	İş elbiseleri ile harici elbiselerin temasını önlemek için gerekli önlemler alındı mı?		
24	Hastalık bulaşma riskine karşı çalışanlara standartlara ve işe uygun ve yeter sayıda Kişisel Koruyucu Donanım (KKD) sağlanıyor mu?		
25	Tek kullanımlık maskeler kullanıldıktan sonra dış ortamdan izole bir atık kutusuna atılıyor mu?		
26	Kullanılmış maskelerin uygun şekilde bertaraf edilmesi sağlanıyor mu?		
27	Yeniden kullanılabilir KKD'ler her kullanımdan önce ve sonra üreticinin önerisi doğrultusunda temizliği ve dezenfeksiyonu sağlanıyor mu?		
28	Yemekhane yoğunluk oluşmaması ve sosyal mesafenin korunması için yemek saatleri her vardiya için düzenlenerek dönüşümlü olarak yemeğe çıkılması sağlanıyor mu?		
29	Yemekhane içerisinde sosyal mesafe kuralı gözetilerek oturma düzeni sağlandı mı?		
30	Yemekhane, WC, soyunma odası vb. ortak alanlarda yeterli miktarda hijyen malzemesi bulunuyor mu?		
31	Tuvalet ve lavaboların kullanılmasından önce ve sonra ortam ve kişisel hijyen kurallarına dikkat edilmesi ve buraların sıklıkla dezenfekte edilmesi sağlanıyor mu?		
32	Ateş, öksürük, nefes darlığı ve benzeri şikâyeti olan çalışan maske takarak işyerindeki diğer çalışanlardan izole ediliyor mu?		
33	İzole edilen çalışan için ALO 184 aranarak sağlık yetkililerine göre yönlendirilmesi yapılıyor mu?		

ilotv

iloinfo

iloankara

photos/ilopictures

UluslararasıÇalışmaOrgutu







İŞ SAĞLIĞI VE GÜVENLİĞİ  
GENEL MÜDÜRLÜĞÜ



Uluslararası  
Çalışma  
Örgütü

# Kuaför, Berber ve Güzellik Salonlarında; Yeni Tip Koronavirüs Salgınından Korunmaya Yönelik Kontrol Listesi

Evet Hayır



		Evet	Hayır
01	İşyerine girişlerde temassız ateş ölçer ile kontrol yapılması sağlanıyor mu?		
02	Yeni Tip Koronavirüs'ün yayılma yolları, belirtileri ve alınacak önlemlerin neler olduğu hakkında bilgilendirme yapıldı mı?		
03	Çalışanlara etkin el yıkama teknikleri hakkında bilgilendirme yapıldı mı?		
04	Yeni Tip Koronavirüs salgını dikkate alınarak mevcut risk değerlendirmesi ve acil durum planları güncellendi mi?		
05	Çalışanlara yaptıkları iş ve işlemlerde fiziksel teması en aza indirme yönünde bilgilendirme yapıldı mı?		
06	Birbirleri ile sosyal mesafeyi gözeterek çalışmalarını sağlıyor mu?		
07	Çalışanların gerekli temizlik maddeleri, tek kullanımlık havlu ve sabun temin edilerek işe başlamadan önce ve çalışma süresince, sık aralıklarla, en az 20 saniye boyunca ellerini su ve sabunla yıkamaları sağlanıyor mu?		
08	Tüm çalışanların çalışma alanları girişlerinde, içinde ve diğer sosyal alanlarda (dinlenme alanları vb.) alkol bazlı el antiseptiğine erişimi sağlanıyor mu?		
09	İşyerine giren müşterilerin işlem yaptırmadan önce alkol bazlı el antiseptiği kullanması sağlanıyor mu?		
10	Çalışanların yapılan işe uygun ve kişiye özel koruyucu donanım (maske, yüz siperliği, iş elbisesi, vb.) kullanmaları sağlanıyor mu?		
11	Tek kullanımlık maskenin el hijyenine dikkat ederek takılması sağlanıyor mu?		
12	Kullanılmış maskelerin uygun şekilde dış ortamdan izole bir atık kutusuna atılması sağlanıyor mu?		
13	İşyerine gelen müşterilerin tek kullanımlık maske ve galoş kullanması sağlanıyor mu?		
14	İşyerine gelecek kişilerin randevu sistemi ile geliş-gidiş saatleri planlanıyor mu?		
15	Olası bekleme süreleri dikkate alınarak işyerinde birikmeleri önlemek için müşterilere randevu vermek suretiyle çalışmalar planlanıyor mu?		
16	Randevu sistemi uygularken işin süresi gözetilip ve diğer müşterilerin işyeri ortamında beklemesinin önüne geçerek ortamdaki kişi sayısı sınırlandırılıyor mu?		
17	Sosyal mesafeyi sağlamak amacıyla stantlar, bölmeler veya çalışma bölümleri arasında ek boşluklar oluşturuldu mu?		
18	Saç kesimi vb. işlemler esnasında arada en az 1'er koltuk boşluk bırakılarak çalışılıyor mu?		
19	Dinlenme odaları düzenli aralıklarla temizlenip havalandırması yapılıyor mu?		
20	Çalışanların dinlenme zamanları birbirleri ile çakışmayacak şekilde ayarlanıyor mu?		
21	İşyeri ortamı sık aralıklarla doğal yollarla havalandırılıyor mu?		
22	Müşteriler ve çalışanlar tarafından düzenli olarak temas edilen tüm kapı kolları ve diğer yüzeyler uygun dezenfektanlarla temizleniyor mu?		
23	Bekleme alanlarında dergi, gazete, vb. kağıt ürünler kaldırıldı mı?		
24	Müşterilerin satın almayı planlamadığı ürünlere dokunmasını önlemeye yönelik tedbirler alındı mı?		
25	Gerekli koruyucu ekipman, dezenfektan, tek kullanımlık önlük ve havlu temini yapıldı mı?		
26	Müşterilere kullanılan tek kullanımlık olmayan önlük, havlu, göz bandı vb. ürünler her müşteriden sonra değiştiriliyor ve temizliği sağlanıyor mu?		
27	Tek kullanımlık malzemelerin kullanıldıktan sonra uygun şekilde atık kutusuna atılması sağlanıyor mu?		
28	Müşterilerde kullanılan makas, fırça vb. ürünlerin her kullanımdan sonra temizlik ve sterilizasyonu yapılıyor mu?		
29	Çalışanlar her müşteriden sonra sabun ve suyla en az 20 saniye boyunca ellerini yıkıyor mu?		
30	Losyonlar, kremler ve fırçalar gibi tüm ürünler kapalı bir kaptaki muhafaza ediliyor mu?		
31	Telefon, bilgisayar, yazar kasa veya kredi kartı makinesi vb. kullandıktan sonra bu cihazların %70'lik alkolle dezenfeksiyonu sağlanıyor mu?		
32	Ödeme işlemlerinde nakit para transferinden kaçınıp, temassız ödeme seçeneğine yönlendirme yapılıyor mu?		
33	İşyerlerinde tüm yüzeylerin ve ortak alanların genel temizliği günlük olarak yapılıyor mu?		
34	Tek kullanımlık manikür, pedikür kitleri kullanılıyor mu?		
35	Manikür-Pedikür Kaseleri uygun şekilde dezenfekte ediliyor mu?		
36	Soyunma odaları, tuvalet, banyo ve lavabolarda yeterli miktarda ortam ve kişisel hijyen malzemesinin bulundurulması, bu alanların kullanılmasından önce ve sonra kişisel hijyen kurallarının uygulanmasına dikkat edilmesi ve buraların sıklıkla dezenfekte edilmesi sağlanıyor mu?		
37	Ateş, öksürük, nefes darlığı ve benzeri şikayeti olan çalışan veya müşteri maske takarak işyerindeki diğer müşteri ve çalışanlardan izole ediliyor mu?		
38	İzole edilen çalışan veya müşteri için ALO 184 aranarak sağlık yetkililerine göre yönlendirilmesi yapılıyor mu?		
39	Olası şüpheli varlığından sonra izolasyon alanının ve işyerinin dezenfeksiyonu sağlanıyor mu?		
40	Olası şüphelinin hastalığa yakalandığı kesinleştikten sonra yakın temaslı ve temaslı olanlar hakkında sağlık yetkililerine bilgilendirme yapılıyor mu?		

ilotv

iloinfo

iloankara

photos/ilopictures

UluslararasıÇalışmaOrgutu







İŞ SAĞLIĞI VE GÜVENLİĞİ  
GENEL MÜDÜRLÜĞÜ



Uluslararası  
Çalışma  
Örgütü

# Ayakkabı ve Çanta İmalatı Yapılan İşyerlerinde Yeni Tip Koronavirüs İle Mücadelede Dikkat Edilecek Hususlar (1)



Servis araçlarının taşıma kapasitesini sosyal mesafe gözeterek belirleyin. Araçların özellikle sık temas edilen yüzeyleri başta olmak üzere temizlik ve dezenfeksiyonunun sık aralıklarla yapılmasını kontrol edin. Servis araçlarında el antiseptiği ve tek kullanımlık maske bulundurun.

İşyerine girişlerde tüm çalışanlar ile mal ve hizmet sağlayıcıların temassız ateş ölçer ile vücut sıcaklıklarının kontrol edilmesini sağlayın. Zorunlu olmadıkça ziyaretçilerin girişini engelleyin, zorunlu hallerde ziyaretçiler için de çalışanlara yönelik tedbirleri uygulayın.



Kişisel hijyene dikkat edin, çalışanların işe başlamadan önce ve çalışma süresince sık aralıklarla en az 20 saniye boyunca ellerini su ve sabunla yıkamasını sağlayın. Ellerin yüz bölgesine temas etmemesi için uyarılarda bulunun. Çalışma alanları ile diğer ortak kullanım alanlarında uygun yerlerde alkol bazlı el antiseptiği bulundurun.



İşyerinizde satış kısmı bulunuyorsa kapalı alan büyüklüğüne uygun sayıda müşteriyi sosyal mesafe gözeterek yerleştirilen işaretleme ve şeritler yardımıyla içeri alın ve ödemelerin temassız sistemler ile yapılmasına özen gösterin. Müşterilerin ve satış elemanlarının kolaylıkla ulaşabileceği yerlere alkol bazlı el antiseptiği yerleştirin.



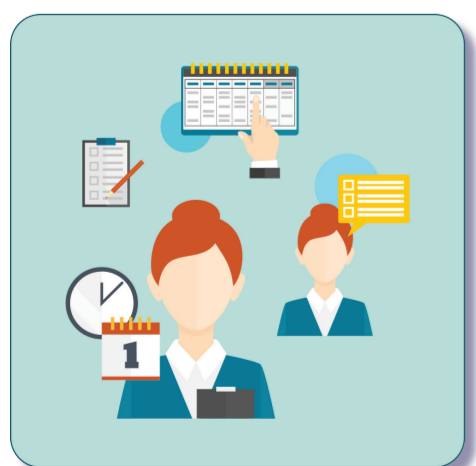
Çalışanlara yeni tip koronavirüs'ün belirtileri, yayılma yolları ve alınacak önlemlerle ilgili bilgilendirme yapın. Çalışanların kendilerini korumak için COVID-19 ile ilgili verilen talimatlara uymalarını sağlayın.



Yeni tip koronavirüs salgınına dikkate alarak mevcut acil durum planlarını ve risk değerlendirmelerini güncelleyin.



İşyeri soyunma odaları, ofisler, dinlenme odaları, tuvaletler, asansör, bataryalar, merdiven trambolanları, kapı kolları ve elle sık temas edilen yüzeylerin yeni tip koronavirüse karşı düzenli olarak sık sık temizlenmesini ve dezenfekte edilmesini sağlayın.



Kapalı alanları sık sık doğal yollarla havalandırın. Varsa havalandırma sistemlerini gözden geçirin ve bulaşı önleyecek şekilde yeniden düzenleyin.



Mümkün olduğunca toplantıları ve müşteri görüşmelerini sınırlandırın. Ertelenmesi mümkün olmayan toplantı, görüşme ve eğitimleri çevrimiçi veya telekonferans görüşmesi yoluyla düzenleyin. Söz konusu yöntemlerin uygulanamadığı durumlarda sosyal mesafe kuralına dikkat edin.

İşveren; işyerinde Yeni Tip **KORONAVİRÜS** riskine karşı gerekli tedbirler aldığını çalışanlara bildirmelidir.

ilotv

iloinfo

iloankara

photos/ilopictures

UluslararasıÇalışmaOrgutu





İŞ SAĞLIĞI VE GÜVENLİĞİ  
GENEL MÜDÜRLÜĞÜ



Uluslararası  
Çalışma  
Örgütü

## Ayakkabı ve Çanta İmalatı Yapılan İşyerlerinde Yeni Tip Koronavirüs İle Mücadelede Dikkat Edilecek Hususlar (2)



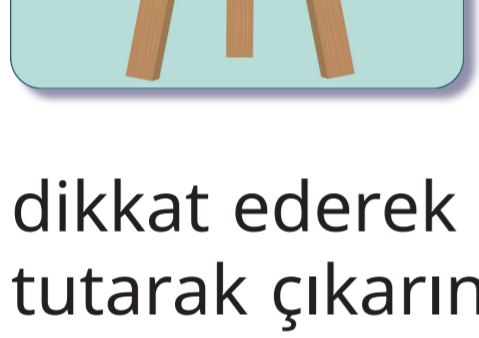
İşin yürütümü esnasında, faaliyetlerin mümkün olan en az sayıda çalışan ile sürdürülebilmesine yönelik (vardiya vb.) iş planlaması yapın ve uzaktan çalışması mümkün olan çalışanları belirleyin.



İşyerinin tamamında, hammadde kabul, paketleme vb. Alanlar dahil olacak biçimde tüm çalışanlara standartlara uygun ve yeterli sayıda tıbbi maske sağlayın, paketleme yapan personele uygun eldiven temin edilmesini sağlayın, eldivenin doğru kullanımını hakkında bilgi verin.



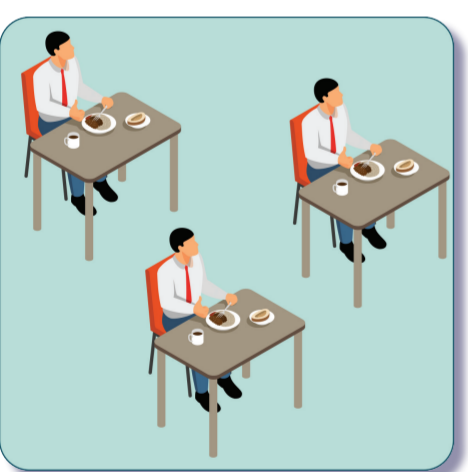
Çalışanların yapılan işe uygun kişisel koruyucu donanım kullanmalarını sağlayın. Kişisel koruyucu donanımların kişiye özel olmasına dikkat edin. Tek kullanımlık olmayan kişisel koruyucu donanımları kullanımdan önce ve sonra üretici talimatları doğrultusunda temizlenmesine ve dezenfekte edilmesine özen gösterin.



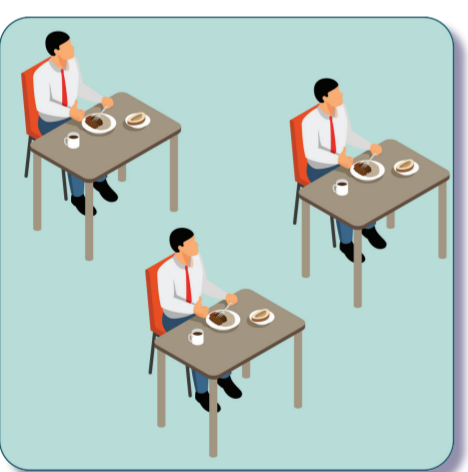
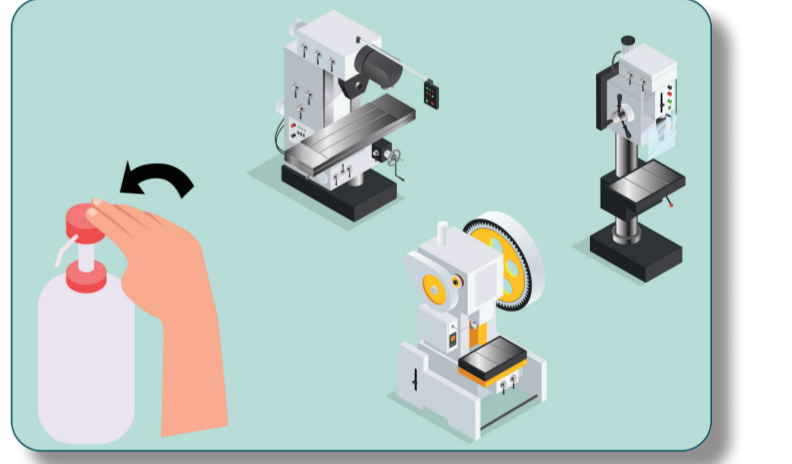
Kesinlikle ortak kullanılmayacak olan tek kullanımlık maskeyi; kirlenmesi, nemlenmesi veya yırtılması halinde yenisiyle değiştirin. Maskenin el hijyenine dikkat ederek takılmasını temin edin. Maskeleri, ön yüzeyine temas etmeden lastiklerinden tutarak çıkarın ve önceden belirlenen dış ortamdan izole bir atık kutusuna atın.



İş elbiseleri ile harici elbiselerin temasının önlenmesi ve ayrı yerlerde saklanabilmesine yönelik düzenlemeleri yapın. İş kıyafetlerinin her gün uygun sıcaklıkta yıkanmasını sağlayın.



İşyerinde yüksek riske sahip bölgeler ile ortak kullanılan ekipmanın (freze, motorlu fırça, press kesme, konç açma vb.) sık temas eden yüzeyleri belirlenerek düzenli olarak temizlenmesini ve dezenfekte edilmesini sağlayın.

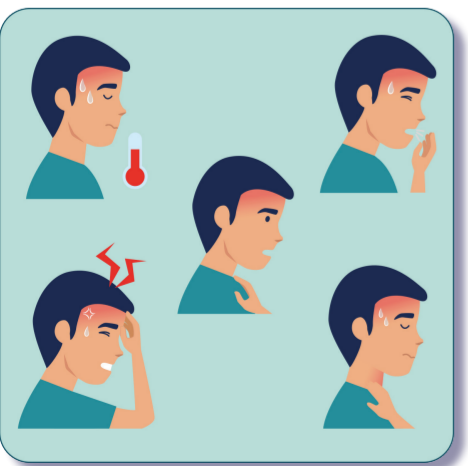


Yemek saat aralığını artırarak yemekhanede daha az sayıda insanın bir arada bulunmasına özen gösterin. Yemekhanelerde masa düzenini kişiler arasında sosyal mesafeyi gözeterek şekilde tekrar düzenleyin. Mümkünse tek kullanımlık ürünlerle kumanya verilmesini ve ortak kullanım alanındaki su sebilleri ve çay makinalarını mümkün olduğunca kullanılmamasını sağlayın. Çalışanlara tek kullanımlık kapalı şişelerde içecek temin edin. Tüm yemekhane çalışanlarının ve servis ekibinin çalışırken maske ve eldiven kullandığından emin olun.

Ortak kullanım alanlar ile sık temas edilen tüm yüzeylerin temizlik ve dezenfeksiyonunu sağlayın. Tuvalet ve lavabolarda kullanılmak üzere; sensörlü havlu dispenseri ve içten çekmeli tuvalet kâğıdı makinaları yerleştirin.



Sağlık Bakanlığı ve Aile, Çalışma ve Sosyal Hizmetler Bakanlığı başta olmak üzere ilgili kurum ve kuruluşların yaptığı bilgilendirmeleri düzenli olarak takip edin ve alınan tedbirlerin güncelliğini gözden geçirin.



Ateş, öksürük, nefes darlığı gibi Covid-19 semptomları bulunan çalışana maske takılmasını sağlayarak derhal işyeri sağlık personeline bilgi verin, işyeri sağlık personelinin bulunmadığı durumlarda diğer çalışanlardan izole edin, **ALO 184**'ü arayın, sağlık yetkililerinin yönlendirmelerine uyun.

İşveren; işyerinde Yeni Tip **KORONAVİRÜS** riskine karşı gerekli tedbirler aldığını çalışanlara bildirmelidir.

ilotv

iloinfo

iloankara

photos/ilopictures

UluslararasıÇalışmaOrgutu





# الأمر التي يجب مراعاتها في مكافحة فيروس كورونا المستجد في أماكن العمل حيث تصنع الأحذية والحقائب

حدد سعة النقل بمركبات السرفيس مع مراعاة المسافة الاجتماعية. تحقق من تنظيف المركبات وتطهيرها على فترات متكررة وخاصة الأسطح التي تلمس كثيراً. وفر المعقمات اليدوية والكمادات التي تستخدم لمرة واحدة في مركبات السرفيس.



تأكد من التحقق من درجة حرارة الجسم لجميع العاملين عند مداخل أماكن العمل ومقدمي الخدمات والسلع باستخدام أجهزة قياس الحرارة بدون لمس. امنع دخول الزوار في الحالات الغير ضرورية، وفي حالات الضرورة نفذ التدابير الخاصة بالعاملين للزوار.

اهتم بالنظافة الشخصية، تأكد من أن العاملين يغسلون أيديهم بالماء والصابون لمدة ٢٠ ثانية على الأقل قبل العمل وخلال العمل على فترات متكررة. عليك التنبيه على عدم ملامسة منطقة الوجه باليدين. وفر المعقمات الكحولية لليد في أماكن مناسبة بأماكن العمل ومناطق الاستخدام المشتركة.



في حالة وجود قسم للمبيعات في مكان عملكم، اسمح بدخول العملاء إلى الداخل بعدد مناسب لحجم المنطقة المغلقة باستخدام الشرائط والإشارات الموضوعة لمراعاة المسافة الاجتماعية وتأكد من أن المدفوعات تتم من خلال أنظمة البطاقات دون تلامس. ضع المعقمات الكحولية لليد في أماكن يسهل على العملاء وموظفي المبيعات الوصول إليها.



ضع إعلان للعاملين بشأن أعراض فيروس كورونا المستجد وطرق انتشاره والتدابير المتخذة. تأكد من اتباع العاملين للتعليمات المقدمة فيما يتعلق بفيروس كوفيد-١٩ لحماية أنفسهم.



حدث خطط الطوارئ وتقييمات المخاطر الحالية آخذا بعين الاعتبار تفشي فيروس كورونا المستجد.



تأكد من تنظيف غرف تغيير الملابس بمحل العمل، والمكاتب، وغرف الاستراحة، والمراحيض والمصاعد و الحنفيات ودرازين السلالم ومقابض الأبواب والأسطح التي تلمس كثيراً باليد، وتطهيرها بشكل متكرر وبانتظام لمواجهة فيروس كورونا المستجد.



قم بتهوية المناطق المغلقة بالطرق الطبيعية بشكل متكرر، وفي حالة وجود أنظمة تهوية تحقق منها و قم بمعايرتها بحيث تمنع العدوى.



عليك بالحد من الاجتماعات والمقابلات مع العملاء قدر الإمكان. ونظم الاجتماعات والمقابلات والتدريبات التي لا يمكن تأجيلها عن بعد عبر الإنترنت أو المؤتمرات المرئية. وفي الحالات التي لا يمكن فيها تطبيق هذه الطرق، انتبه لقاعدة المسافة الاجتماعية





# الأمور التي يجب مراعاتها في مكافحة فيروس كورونا المستجد في أماكن العمل حيث تصنع الأحذية والحقائب

ضع خطة العمل (الورديات وما شابه) للتمكن من مواصلة الأنشطة مع أقل عدد ممكن من العاملين أثناء تسيير العمل، وحدد العاملين الذين يمكنهم العمل عن بعد.



وفر الكمامات الطبية لجميع العاملين في مكان العمل بعدد كاف بما في ذلك مناطق مثل قبول المواد الخام والتعبئة... إلخ بعدد كاف ووفقا للمواصفات. تأكد من توفير القفازات المناسبة للعاملين الذين يقومون بالتعبئة، أبلغهم فيما يتعلق بالاستخدام الصحيح للقفازات.



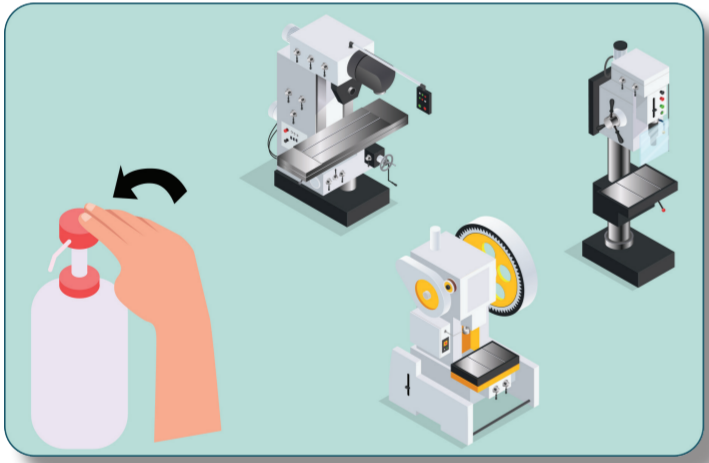
تأكد من استخدام العاملين لمعدات الوقاية الشخصية المناسبة للعمل المنفذ. احرص على أن تكون معدات الوقاية الشخصية خاصة بالشخص. احرص على تنظيف معدات الوقاية الشخصية التي يمكن إعادة استخدامها وتطهيرها قبل الاستخدام وبعده وفقا لتعليمات الشركة المنتجة.



الكمامات التي تستخدم لمرة واحدة لا يمكن استخدامها قطعياً بشكل مشترك، وعليك تغييرها في حالة أصبحت متسخة أو رطبة أو إذا تمزقت. تأكد من ارتداء الكمامة مع مراعاة نظافة اليدين. انزع الكمامة من الأربطة دون لمس الجهة الأمامية، وألقها في حاوية النفايات المعزولة من الخارج المذكورة سابقاً.



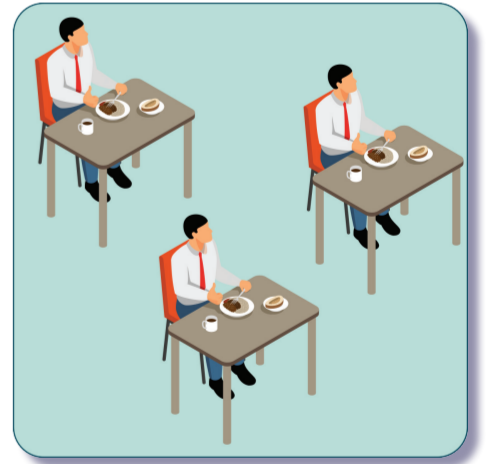
ضع الترتيبات المتعلقة بمنع تلامس ملابس العمل والملابس الخارجية و اعمل على وضعها في أماكن منفصلة. تأكد من غسل ملابس العمل كل يوم بدرجة حرارة مناسبة.



حدد الأسطح التي تلمس بشكل متكرر (عدة التفريز، الفرشاة ذات المحرك، أداة القطع بالضغط، فتح ساق الحذاء... إلخ) في المعدات التي تستخدم بشكل مشترك في المناطق عالية الخطورة بمكان العمل، وتأكد من تنظيفها وتطهيرها بانتظام.



احرص على تواجد أقل عدد ممكن من الأشخاص معاً في قاعة الطعام مع زيادة فترات أوقات الطعام. أعد ترتيب الطاولات في قاعة الطعام بحيث تراعي المسافة الاجتماعية بين الأشخاص. وفر (إن أمكن) توزيع الطعام من خلال أطباق تستخدم لمرة واحدة، وتأكد من عدم استخدام قوارير الماء وآلات الشاي في منطقة الاستخدام المشترك قدر الإمكان. وفر المشروبات للعاملين في زجاجات مغلقة تستخدم لمرة واحدة. تأكد من أن جميع العاملين في قاعة الطعام وفريق الخدمة يستخدمون القفازات والكمامات أثناء العمل.



احرص على تنظيف وتطهير جميع الأسطح التي تلمس كثيراً ومناطق الاستخدام المشترك. ثبت موزع مناشف ذات مستشعر وأجهزة لورق التواليت القابل للسحب من الداخل لتستخدم عند الأحواض والتواليت.

تابع بانتظام الإعلانات التي تصدرها الهيئات والمؤسسات المعنية وخاصة وزارة الصحة ووزارة الأسرة والعمل والخدمات الاجتماعية، وراجع تحديث التدابير المتخذة.

في حال وجود عامل يعاني من أعراض كوفيد-19 مثل ارتفاع درجة الحرارة والسعال وضيق التنفس، تأكد من ارتدائه للكمامة وأبلغ العاملين الصحيين في مكان العمل على الفور، وفي حالة عدم وجود عاملين صحيين في مكان العمل اعزل هذا المريض عن الآخرين، واتصل بـ 184 واتبع توجيهات المختصين الصحيين.







İŞ SAĞLIĞI VE GÜVENLİĞİ  
GENEL MÜDÜRLÜĞÜ



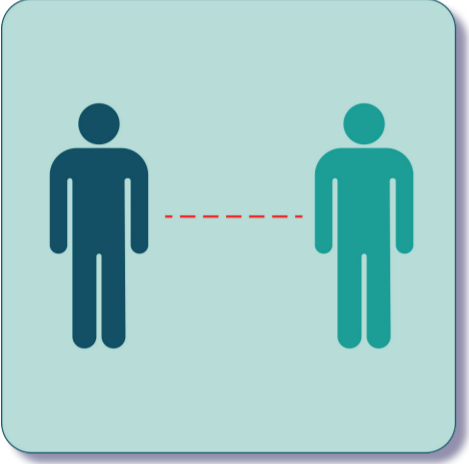
Uluslararası  
Çalışma  
Örgütü

# Kuaför, Berber ve Güzellik Salonlarında Yeni Tip Koronavirüs İle Mücadelede Dikkat Edilecek Hususlar (1)



Yeni Tip Koronavirüs salgınına dikkate alarak mevcut acil durum planlarını ve risk değerlendirmelerini güncelleyin.

Çalışanları, Yeni Tip Koronavirüsün yayılma yolları, belirtileri ve alınacak önlemler hakkında bilgilendirme yapın. Bilgilendirme panolarında, güncel broşürler ile afişleri bulundurun.



Çalışanları yaptıkları iş ve işlemlerde fiziksel teması en aza indirmeleri yönünde bilgilendirme yapın ve sosyal mesafeyi gözeterek çalışmalarını sağlayın.

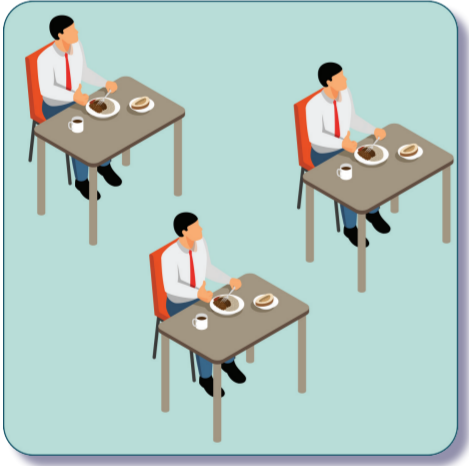
Girişlerde, çalışanların ve müşterilerin temassız ateş ölçer ile vücut ısılarının kontrol edilmesini sağlayın.



İşyeri girişinde çalışanların ve müşterilerin alkol bazlı el antiseptiği kullanmasını sağlayın. Çalışanların ve müşterilerin kolaylıkla ulaşabileceği uygun yerlerde alkol bazlı el antiseptiği bulundurun.

İşyerine gelen müşterilerin tek kullanımlık maske ve galoş kullanmasını sağlayın. İşlemin bitirilmesini takiben işyeri çıkışında müşterilerin maskeyi ve galoşu önceden belirlenen dış ortamda izole bir atık kutusuna almasını sağlayın.

İşyerlerinin her gün açılmadan önce ve sık aralıklarla temizlendiğinden ve kullanılan her malzeme, ekipman ve tüm yüzeylerin %70 lik alkol ile dezenfekte edildiğinden emin olun. Tuvalet, banyo, duş ve lavabolar için yeterli miktarda ortam ve kişisel hijyen malzemesinin bulundurulmasını, bu olanların kullanılmasından önce ve sonra kişisel hijyen kurallarının uygulanmasına dikkat edilmesini ve buraların sıklıkla dezenfekte edilmesini sağlayın.



Çalışanların yemek yeme ve dinlenme alanlarında temas edilen yüzeylerin rutin temizliği ve dezenfeksiyonuna yönelik önlemler alın.

İşyeri ortamını sık aralıklarla doğal yollarla havalandırın.

Çalışanları gerekli temizlik maddeleri, tek kullanımlık havlu ve sabun temin ederek işe başlamadan önce ve çalışma süresince, sık aralıklarla, özellikle her müşteriden sonra en az 20 saniye boyunca ellerini su ve sabunla yıkamalarını sağlayın.

İşyerinde çalışanları, standartlara uygun tek kullanımlık maske ve koruyucu yüz siperliği vererek uygun şekilde kullanmalarını sağlayın. Yakın temas gerektiren her işlemten sonra yüz siperliğini %70 lik alkol ile dezenfekte edin. Eller yüz bölgesine temas etmemesi yönünde uyarılarda bulunun. Kişisel koruyucuların el hijyenine dikkat ederek takılmasını sağlayın. Kesinlikle ortak kullanılmayacak olan tek kullanımlık maskeyi; kirlenmesi, nemlenmesi veya yırtılması halinde yenisiyle değiştirin. Maskeleri, ön yüzeyine temas etmeden lastiklerinden tutarak çıkarın ve önceden belirlenen dış ortamdan izole bir atık kutusuna atın.



Çalışanların kullandıkları iş elbiseleri ve önlükleri her günün başında yıkanmış olarak giydiğinden emin olun. Tek kullanımlık önlük, havlu vb. kullanımına yönelin. Tek kullanımlık olmayan önlük, havlu, göz bandı vb. ürünlerin her müşteriden sonra değiştirildiğinden ve kullanılmış olanların yüksek derecede yıkandığından emin olun.



İşveren; işyerinde Yeni Tip **KORONAVİRÜS** riskine karşı gerekli tedbirler aldığını çalışanlara bildirmelidir.

ilotv

iloinfo

iloankara

photos/ilopictures

UluslararasiCalismaOrgutu





İŞ SAĞLIĞI VE GÜVENLİĞİ  
GENEL MÜDÜRLÜĞÜ



Uluslararası  
Çalışma  
Örgütü

## Kuaför, Berber ve Güzellik Salonlarında Yeni Tip Koronavirüs İle Mücadelede Dikkat Edilecek Hususlar (2)



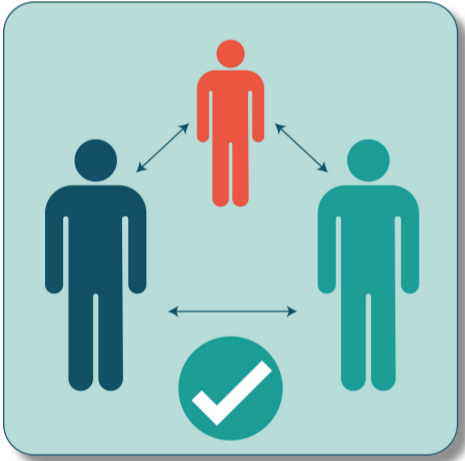
Çalışanların kullandıkları eldivenleri, kesim işleminde kullanılan önlükleri ve pelerinleri, havlu ve diğer yıkanabilir tüm malzemeleri her müşteri sonrasında değiştirmelerini sağlayarak bulaş riskinin önüne geçin. Makas, fırça ve kullanılan diğer saç ve bakım ekipmanlarını her müşteriden sonra düzenli olarak dezenfekte edin.

Manikür, pedikür, epilasyon gibi işlemlerde kullanılan aletlerin kişiye özel/tek kullanımlık olmasını sağlayın. Kişiye özel/tek kullanımlık alet kullanımı sağlanamadığı durumlarda, her müşteriden sonra kullanılan aletlerin temizlik ve sterilizasyonunu sağlayın.



Çalışanların ayrılmış alanlarda yemeklerini yerken tek kullanımlık çatal, kaşık kullanmalarını sağlayın. Yemek yeme veya çay/kahve içilen alanlarda sosyal mesafeyi sağlanamayacak sayıda kişinin olmasını engelleyin.

İşyerinde birikmeleri önlemek için müşterilere randevu vermek suretiyle çalışmalarınızı planlayın. İki randevu arasındaki süre aralığını, ortamın yeterince süre havalandırılması ve dezenfekte edilmesini sağlayacak şekilde verin.



Randevu sistemi uygularken işin süresini gözetin ve diğer müşterilerin işyeri ortamında beklemesinin önüne geçerek ortamdaki kişi sayısını sınırlandırın.

Sosyal mesafeyi sağlamak amacıyla stantlar, bölmeler veya çalışma bölümleri arasında ek boşluklar oluşturun. Saç kesimi vb. işlemler esnasında arada en az birer koltuk boşluk bırakılacak şekilde çalışma şeklini ve ortamını yeniden düzenleyin.

Losyonlar, kremler ve fırçalar gibi ürünlerin daima kapalı kaplarda olduğundan emin olun.



Müşterilerin ürünlere dokunmasını engelleyecek düzenlemeler yapın, teması azaltıcı tedbirler alın.

Müşterilere yiyecek-içecek ikramı yapılmasını önleyin.

Bayan kuaförleri ve güzellik merkezlerinde cilt bakımı, makyaj ve kalıcı makyaj hizmetinin sunumundan kaçının.

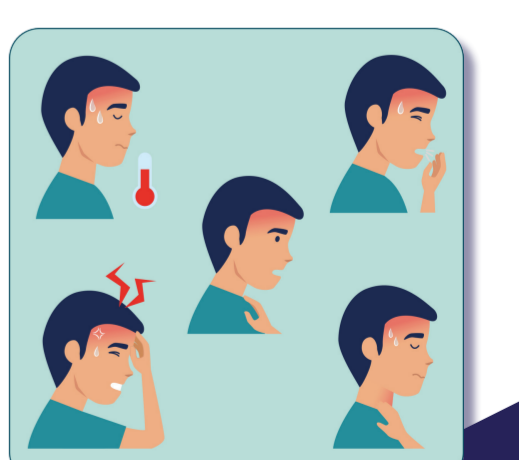
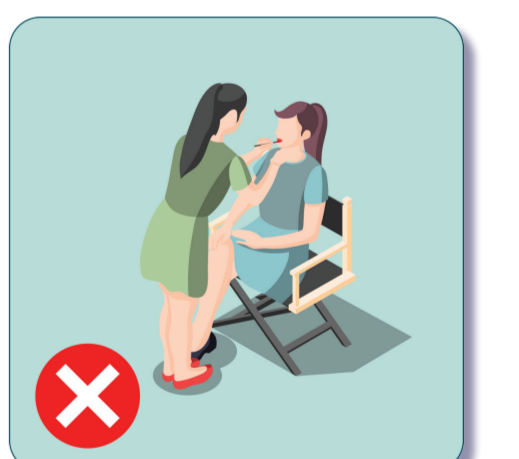


Oluşan çöp ve atıkları uygun şekilde ve belirli aralıklarla bertaraf edin.

Ödeme işlemlerinde mümkünse nakit para alışverişinden kaçının. Müşterileri mümkün olduğunca temassız kredi kartı işlemlerine yönlendirin. Nakit alışverişi kaçınılmaz ise her işlemten sonra ellerin iyice yıkandığından ve dezenfekte edildiğinden emin olun.

Telefon, bilgisayar, yazar kasa veya kredi kartı makinesinin kullanımından sonra ellerin ve kullanılan cihazların %70 lik alkol ile dezenfekte edilmesini sağlayın.

Ateş, öksürük, nefes darlığı gibi **Covid-19** belirtilerine ait semptomları bulunan çalışanı/müşteriyi maske bakmasını sağlayarak işyeri sağlık personeline bilgi verin, işyeri sağlık personelinin bulunmadığı durumlarda diğer kişilerden izole ederek derhal **ALO 184**'ü arayın, sağlık yetkililerinin yapacağı yönlendirmelere göre hareket edin.



İşveren; işyerinde Yeni Tip **KORONAVİRÜS** riskine karşı gerekli tedbirler aldığını çalışanlara bildirmelidir.

ilotv

iloinfo

iloankara

photos/ilopictures

UluslararasıÇalışmaOrgutu



## الأمور اللازم مراعاتها في مواجهة فيروس كورونا المستجد في صالونات تصفيف الشعر والتجميل

قم بتحديث خطط الطوارئ وتقييم المخاطر الحالية، مع مراعاة الوضع الوبائي لفيروس كورونا المستجد.

قم بإخطار وتوعية العاملين بشأن طرق انتشار فيروس كورونا المستجد، وأعراضه، والتدابير التي سيتم اتخاذها. ضع بطاقات توضيحية محدثة في لوحات التوعية والتوجيه.

قم بتوعية العاملين من أجل تقليل التلامس الجسدي في الأعمال التي يقومون بها ومراحل العمل لأقل مستوى ممكن، وتأكد من قيامهم بالعمل مع مراعاة قواعد التباعد الاجتماعي.

تأكد من فحص حرارة الجسم باستخدام جهاز قياس حرارة بدون تلامس، وذلك للعاملين والعملاء عند الدخول إلى مكان العمل.

تأكد من استخدام العاملين والعملاء لمطهرات الأيدي الكحولية عند الدخول إلى مكان العمل. قم بتوفير مطهرات الأيدي الكحولية في الأماكن المناسبة التي يكون من السهل على العاملين والعملاء الوصول لها.

تأكد من استخدام العملاء لكمامات واقية وأغطية الأقدام ذات الاستخدام الواحد عند الدخول. بعد انتهاء العمل المطلوب، تأكد من وضع العملاء للأغطية الواقية في سلة النفايات المعزولة في الخارج عند الخروج.

تأكد من تنظيف وتعقيم كافة الأسطح والأدوات المستخدمة بمواد مطهرة مكون من 70٪ من الكحول، وذلك قبل بدء العمل و بانتظام على مدار اليوم. تأكد من توفير مستلزمات النظافة العامة والشخصية بكميات كافية للحمامات ودورات المياه والمراحيز، و مراعاة تطبيق قواعد النظافة الشخصية قبل وبعد استخدام هذه المستلزمات، بالإضافة إلى تعقيم هذه المستلزمات باستمرار.

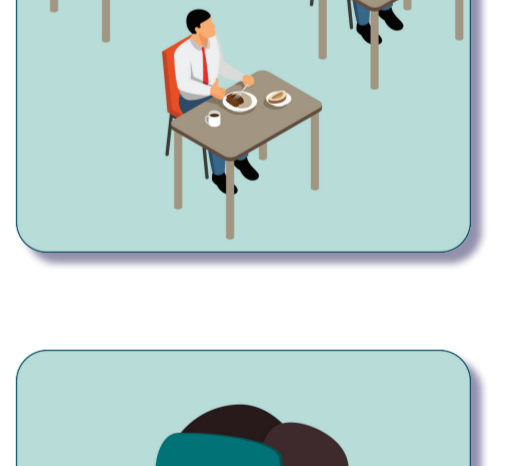
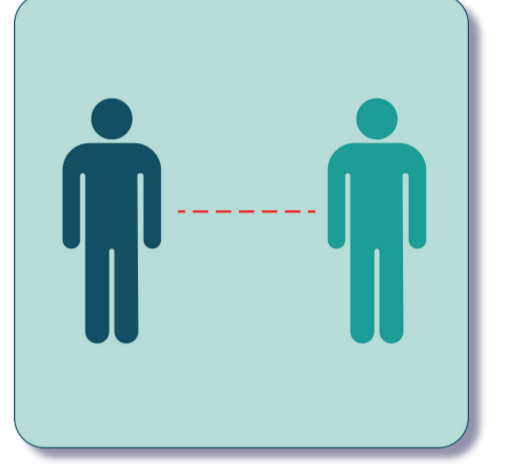
اتخذ التدابير اللازمة من أجل القيام بأعمال التنظيف والتطهير الروتيني للأسطح التي يلامسها العاملون في أماكن تناول الطعام والاستراحة.

قم بتهوية مكان العمل باستمرار بطرق طبيعية.

قم بتوفير مواد النظافة اللازمة والصابون والمناشف ذات الاستخدام الواحد للعاملين، وتأكد من غلّسهم لأيديهم بالماء والصابون لمدة 20 ثانية على الأقل بعد كل عميل، وعلى فترات منتظمة، قبل وأثناء العمل.

قم بتوفير كمامات واقية ذات استخدام واحد وواقي للوجه مناسب للمعايير للعاملين، وتأكد من استخدامها بشكل مناسب. قم بتطهير واقي الوجه بمادة مطهرة ذات 70٪ من الكحول بعد كل عملية تحتاج إلى تلامس قريب. قم بتحذير العاملين من ملامسة الوجه باليدين. تأكد من ارتداء معدات وأدوات الوقاية الشخصية مع مراعاة نظافة اليدين. تأكد من عدم الاستخدام المشترك للكمامة الطبية ذات الاستخدام الواحد، وقم باستبدالها بأخرى جديدة في حالة اتساخها أو تلوثها أو تعرضها للرطوبة أو تلفها. قم بنزع كمامة الوجه باستخدام الأطراف البلاستيكية دون ملامسة الوجه الأمامي، وقم بالتخلص منها في سلة نفايات معزولة ومحددة من قبل.

تأكد من ارتداء العاملين لملابس العمل والسترات بعد غسلها في بداية كل يوم عمل. اتجه إلى استخدام السترات والمناشف وغير من المستلزمات ذات الاستخدام الواحد. بالنسبة للسترات والمناشف وأشرطة العين وغيرها من المستلزمات التي لا تكون ذات استخدام واحد، تأكد من تغييرها واستبدالها بعد الانتهاء من كل عميل وغسلها في درجة حرارة مرتفعة.





# الأمور اللازم مراعاتها في مواجهة فيروس كورونا المستجد في صالونات تصفيف الشعر والتجميل

تأكد من استبدال العاملين للقفازات والسترات والمناشف و المراييل المستخدمة في قص والحلاقة وكافة المستلزمات الأخرى القابلة للغسل بعد كل عميل، وبهذا يمكنك منع خطر انتقال العدوى بالفيروس. قم بتطهير المقص والفرشاة والأدوات الأخرى المستخدمة في العناية بشكل منتظم بعد كل عميل.



تأكد من أن تكون الأدوات المستخدمة في عمليات المانيكير والباديكير وإزالة الشعر خاصة بكل عميل أو ذات استخدام واحد. في حالة عدم وجود إمكانية لاستخدام أدوات وآلات مخصصة لكل عميل أو ذات استخدام واحد، تأكد من تنظيف وتطهير وتعقيم الأدوات بعد الاستخدام مع كل عميل.

تأكد من استخدام العاملين للملاعق والشوك ذات الاستخدام الواحد خلال تناول الطعام في الأماكن المخصصة لذلك. امنع تواجد أعداد كبيرة من الأشخاص تعوق تحقيق المسافات الاجتماعية في أماكن تناول الطعام واحتساء الشاي أو القهوة.

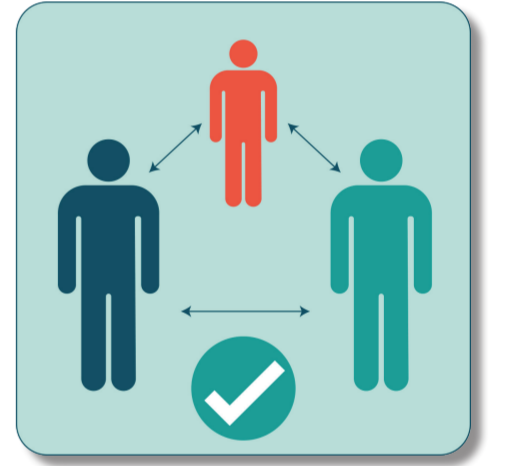


قم بتخطيط العمل من خلال منح العملاء مواعيد مسبقة من أجل منع الازدحام في مكان العمل. ضع في خطتك توفير وقت كافي بين كل عميل والآخر للقيام بأعمال تهوية مكان العمل والتطهير والتنظيف.

خلال تطبيق خطة العمل ومواعيد العملاء، ضع في الاعتبار مدة استمرار العمل، وضع حدًا لأعداد الأشخاص في مكان العمل لمنع الانتظار.



قم بوضع فواصل أو حواجز أو فراغات إضافية بين كل مكان للعمل من أجل تحقيق المسافات الاجتماعية. أعد تنظيم شكل العمل وترتيب مكان العمل، بشكل يترك مسافة مقعد فارغ بين كل عميل خلال أعمال قص الشعر.



تأكد من أن عبوات المنتجات المختلفة مثل اللوشن والشامبو والفرش والكريم، مغلقة دائمًا.



قم بعمل التدابير اللازمة من أجل منع ملامسة العملاء للمنتجات، وتأكد من اتخاذ التدابير اللازمة لتقليل التلامس.

امنع تقديم ضيافة الطعام والشراب للعملاء.

تجنب تقديم خدمات رعاية البشرة والمكياج والمكياج الدائم في مراكز تصفيف الشعر والتجميل الخاصة بالسيدات.



تخلص من النفايات والقمامة الموجودة بالشكل المناسب وعلى فترات محددة.

تجنب بقدر الإمكان الحصول على الأجرة نقدًا. وجّه العملاء لاستخدام البطاقات الائتمانية بدون تلامس بقدر الإمكان. في حالة عدم إمكانية تجنب الحصول على الأجرة نقدًا، تأكد من غسل الأيدي جيدًا وتعقيمها بعد كل عملية.



تأكد من تعقيم الأيدي والأجهزة المستخدمة من هواتف وحاسوب وماكينات الكاشير وماكينات البطاقات الائتمانية بالكحول 70% بعد كل استخدام.



تأكد من ارتداء العامل الذي يعاني من ارتفاع في درجة الحرارة والسعال وضيق النفس وأي من أعراض فيروس كورونا المستجد (كوفيد-19)، للكمامة الطبية، وابلغ المسؤول الطبي في مكان العمل على الفور. في حالة عدم وجود مسؤول طبي في مكان العمل، قم بعزل العامل عن العاملين الآخرين، واتصل على 184 فورًا، وتصرف وفقًا للتوجيهات التي ستحصل عليها من المسؤولين الطبيين.





İŞ SAĞLIĞI VE GÜVENLİĞİ  
GENEL MÜDÜRLÜĞÜ



Uluslararası  
Çalışma  
Örgütü

# Tekstil Sektöründe Yeni Tip Koronavirüs İle Mücadelede Dikkat Edilecek Hususlar (1)



Servis araçlarının taşıma kapasitesini sosyal mesafe gözeterek belirleyin. Araçların özellikle sık temas edilen yüzeyleri başta olmak üzere temizlik ve dezenfeksiyonunun sık aralıklarla yapılmasını kontrol edin. Araçları uygun yerlerinde alkol bazlı el antiseptiği ve tek kullanımlık maske bulundurun.

Yeni tip koronavirüs salgınına dikkate alarak mevcut acil durum planlarını ve risk değerlendirmelerini güncelleyin.



Salgına karşı gerekli görülen tedbirleri, görevlendirilecek çalışanları ve sorumluluk alanlarını belirleyin. İrtibat bilgileri duyurulan çalışanların birbirleriyle devamlı surette bilgi alışverişinde bulunmalarını ve koordineli bir biçimde hareket etmelerini sağlayın.

İhtiyaçların öncelikle stoklardan karşılanmasına, yürütülmesi zorunlu olan faaliyetlerin ise mümkün olan en az sayıda çalışan ile sürdürülebilmesine yönelik (vardiya vb.) iş planlaması yapın.



Çalışanların yeni tip koronavirüs salgını ve hijyen kuralları hakkında sık sık bilgilendirilmelerini sağlayın ve bu husustaki kurallara uygun hareket etmelerine yönelik tedbirler alın.

İşletme girişlerinde işverenle yöneticiler de dahil olmak üzere tüm çalışanların, mal ve hizmet sağlayıcılarla ziyaretçilerin temassız ateş ölçer ile vücut sıcaklıklarının kontrol edilmesini sağlayın. Çalışanların fiziksel temastan kaçınmalarını ve sosyal mesafeyi gözeterek çalışmalarını temin edin.

Çalışanlara verilen temel iş sağlığı ve güvenliği eğitimlerinin (ilk eğitimler de dahil olmak üzere) uzaktan eğitim şeklinde verilmesini sağlayın. Uzaktan eğitim gibi yöntemlerin uygulanamayacağı eğitimlerin ise sosyal mesafe ve hijyen kuralları göz önünde bulundurularak en az kişi ile gerçekleştirin.

Toplantıları mümkün mertebe çevrimiçi veya telekonferans görüşmesi yoluyla düzenleme yoluna gidin. Zaruri toplantılar için sosyal mesafeyi gözeterek oturum düzenini sağlayın.

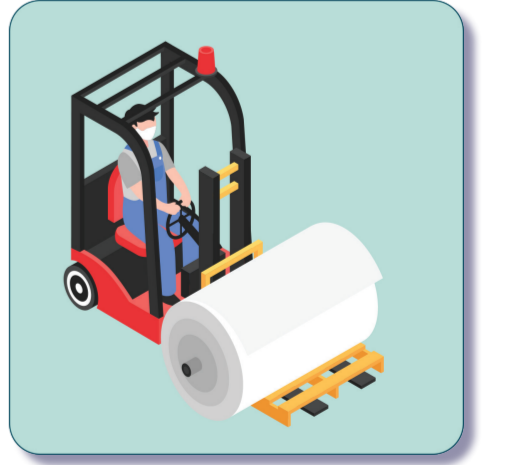
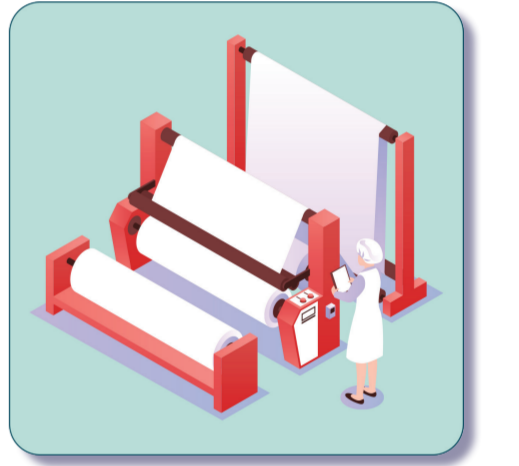


Çalışanların yeterli miktarda su, sabunun yanı sıra alkol bazlı el antiseptiklerine erişimini temin edin. Çalışanların işe başlamadan önce ve çalışma süresince sık aralıklarla en az 20 saniye boyunca su ve sabunla ellerini yıkamalarını sağlayın. Ellerin yıkanmadan yüz, göz ve buruna temas edilmemesi yönünde uyarılarda bulunun. El yıkama ile antiseptik kullanımını doğru bir şekilde gösteren poster, afiş gibi görsel malzemelerin uygun yerlere yerleştirilmesini sağlayın.

Çalışma alanları ile forklift, transpalet vb. iş ekipmanlarının yanı sıra makina ve tezgah ayar ekranlarının vardiya değişiminden önce dezenfeksiyonunu sağlayın.



Çalışanların görevli oldukları alanların dışına çıkmalarını ve sıkça yer değiştirmelerini önlemeye yönelik uyarılarda bulunun. Ara dinlenmeler de dâhil olmak üzere çalışma süreleri içerisinde çalışanların birbirleriyle etkileşimlerinin asgari düzeyde olmasını sağlayın.



İşveren; işyerinde Yeni Tip **KORONAVİRÜS** riskine karşı gerekli tedbirler aldığını çalışanlara bildirmelidir.

ilotv

iloinfo

iloankara

photos/ilopictures

UluslararasıÇalışmaOrgutu



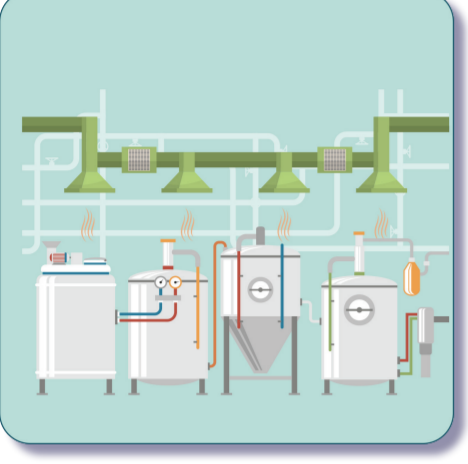


İŞ SAĞLIĞI VE GÜVENLİĞİ  
GENEL MÜDÜRLÜĞÜ



Uluslararası  
Çalışma  
Örgütü

## Tekstil Sektöründe Yeni Tip Koronavirüs İle Mücadelede Dikkat Edilecek Hususlar (2)



Mekanik havalandırma sistemlerine taze hava sağlanması, iç havanın tekrar ortama verilmesini engelleyici tedbirler alın. Filtrelerin düzenli aralıklarla değiştirilmesini sağlayın, sık sık temizlenmesine özen gösterin.



Kişisel koruyucu donanımların kullanımı, değiştirilmesi ve bertarafı hususlarında çalışanları bilgilendirin. Kullanılan kişisel koruyucu donanımları uygun atık kutularına atılmasını ve işletme dışına uygun koşullarda çıkarılmasını sağlayın.

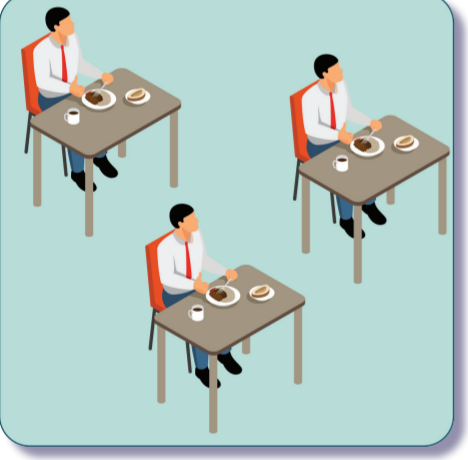


Çalışanların standartlara ve yaptıkları işe uygun kişisel koruyucu donanımlar kullanmalarını sağlayın. Kişisel koruyucu donanımların çalışanlar tarafından ortak kullanımını önleyin. Hijyenik özelliğini kaybeden veya tek kullanımlık malzemelerin tekrar kullanılmasını engelleyin.



Özellikle yemekhane, soyunma odaları, lavabo ve tuvaletler gibi ortak kullanım alanlarında sosyal mesafe kuralına özen gösterilmesine ilişkin gerekli düzenlemeleri yapın. Bu alanların sık aralıklarla temizlenmesine ve dezenfekte edilmesine özen gösterin. Tuvalet ve lavabolarda kullanılmak üzere; sensörlü havlu dispenseri ve içten çekmeli tuvalet kağıdı aparatları yerleştirin.

Yemekhane, soyunma odaları ve ofislerin düzenli olarak doğal yollarla havalandırılmasını sağlayın ve bu alanlarda kullanılacak malzemelerin temel hijyen şartlarını karşılamasına özen gösterin.



Yemek saat aralığı arttırılarak yemekhanede daha az sayıda çalışanın bir arada bulunmasını sağlayın. Yemekhanelerdeki masa düzenini kişiler arasında sosyal mesafeyi gözeterek şekilde tekrar düzenleyin. Mümkünse tek kullanımlık ürünlerle kumanya verilmesini ve kapalı kapta içme suyu dağıtılmasını sağlayın. Çalışma alanlarında yiyecek ve içecek bulundurulmamasına özen gösterin.



Tüm yemekhane çalışanları ile servis ekibinin çalışırken maske ve eldiven kullanmasını ve her vardiya öncesinde işyeri sağlık personeli tarafından kontrollerinin yapılmasını sağlayın.

Çalışana temin edilen maske, eldiven, üniforma, önlük, bone vb. malzemelerinin kişiye özel olmasını ve ortak kullanılmamalarını sağlayın. Personel üniformaları ile gündelik kıyafetlerin ayrı tutulması için gerekli düzenlemeleri yapın. Üniformaların tesis dışına çıkarılmasını engelleyin ve her gün uygun sıcaklıkta yıkanmasını sağlayın.

Bakım ekibinin yaptığı görevler gibi çalışmalarda sosyal mesafe uygulamasının mümkün olmadığı durumlarda, maske ve diğer kişisel koruyucu donanımların kullanılmasına ilave özen gösterin.



Sağlık Bakanlığı ve Aile, Çalışma ve Sosyal Hizmetler Bakanlığı başta olmak üzere ilgili kurum ve kuruluşların yaptığı bilgilendirmeleri düzenli olarak takip edin ve alınan tedbirlerin güncelliğini gözden geçirin.



Ateş, öksürük, nefes darlığı gibi **Covid-19** semptomları bulunan çalışana maske takılmasını sağlayarak derhal işyeri sağlık personeline bilgi verin, işyeri sağlık personelinin bulunmadığı durumlarda diğer çalışanlardan izole edin, **ALO 184**'ü arayın, sağlık yetkililerinin yönlendirmelerine uyun.

İşveren; işyerinde Yeni Tip **KORONAVİRÜS** riskine karşı gerekli tedbirler aldığını çalışanlara bildirmelidir.

ilotv

iloinfo

iloankara

photos/ilopictures

UluslararasıÇalışmaOrgutu



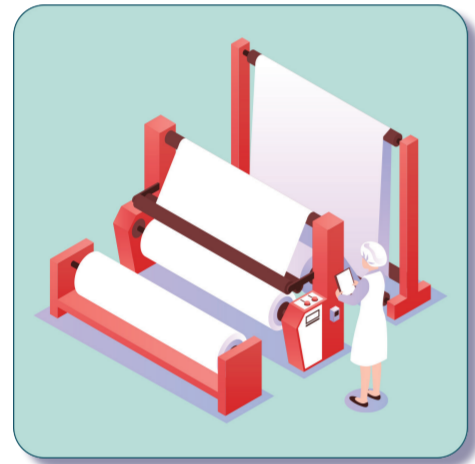
## الأمور اللازم مراعاتها في مواجهة فيروس كورونا المستجد في قطاع المنسوجات

حدد القدرة الاستيعابية لمركبات نقل العاملين مع مراعاة قواعد التباعد الاجتماعي. تأكد من تنظيف وتعقيم المركبات باستمرار، وخاصة الأسطح التي يتم ملامستها باستمرار. وفر مطهرات الأيدي الكحولية والكمادات ذات الاستخدام الواحد في أماكن مناسبة بالمركبات.



حدّث خطط الطوارئ وتقييم المخاطر الحالية، مع مراعاة الوضع الوبائي لفيروس كورونا المستجد.

حدد التدابير اللازم اتباعها لمواجهة الوباء، والعاملين المكلفين بذلك، والأماكن المسؤولين عنها. تأكد من أن العاملين المعلنة بيانات الاتصال بهم يتبادلون المعلومات باستمرار مع بعضهم البعض، وأنهم يتصرفون بشكل منسق.



ضع خطة العمل (مثل الورديات) التي تستهدف تنفيذ الأنشطة اللازم تنفيذها بأقل عدد ممكن من العاملين، وتلبية احتياجات العمل من المخزونات المتوفرة أولاً.

أبلغ العاملين باستمرار بشأن وباء فيروس كورونا المستجد وقواعد النظافة الشخصية؛ واتخذ التدابير الخاصة بالتصرف بشكل مناسب للقواعد المتعلقة بهذا الشأن.



تأكد من التحقق من درجات حرارة الجسم باستخدام أجهزة قياس الحرارة بدون تلامس عند دخول المؤسسة، لجميع العاملين وموردي البضائع والخدمات والزائرين، بما في ذلك أصحاب العمل والإداريين. تأكد من أن العاملين يواصلون أعمالهم مع تجنب التقارب الجسدي، ومع مراعاة مسافة التباعد الاجتماعي.



تأكد من تقديم تدريبات الصحة والسلامة المهنية الأساسية للعاملين في صورة تدريب عن بعد (بما في ذلك التدريبات الأولية). بالنسبة للتدريبات التي لا يمكن تنفيذها في صورة تدريب عن بعد، نظمها بأقل عدد من الأشخاص مع مراعاة قواعد النظافة الشخصية والمسافة الاجتماعية.



اتجه إلى عقد الاجتماعات عن طريق الإنترنت وتقنية الفيديو كونفرنس بقدر الإمكان. بالنسبة للاجتماعات الضرورية، نظم أماكن الجلوس مع مراعاة مسافة التباعد الاجتماعي.

تأكد من توافر كمية كافية من الماء والصابون والمعقمات الكحولية للأيدي، للعاملين. تأكد من غسل العاملين لأيديهم بالماء والصابون لمدة ٢٠ ثانية على الأقل باستمرار قبل بدء العمل وخلال فترة العمل. حذر العاملين من ملامسة وجوههم وأعينهم وأنفهم دون غسل أيديهم. تأكد من وضع المواد المرئية مثل الملصقات واللافتات التي تظهر غسل الأيدي والاستخدام الصحيح للمطهرات، في الأماكن المناسبة.



تأكد من تطهير أماكن العمل وشاشات ضبط الماكينات والطاولات ومعدات العمل مثل الرافعات الشوكية وبلينات النقل، قبل تغيير الوردية.

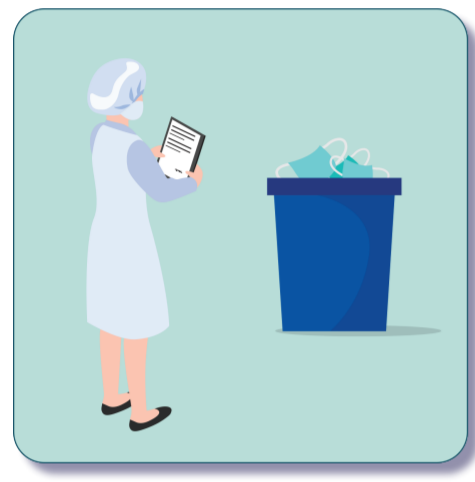
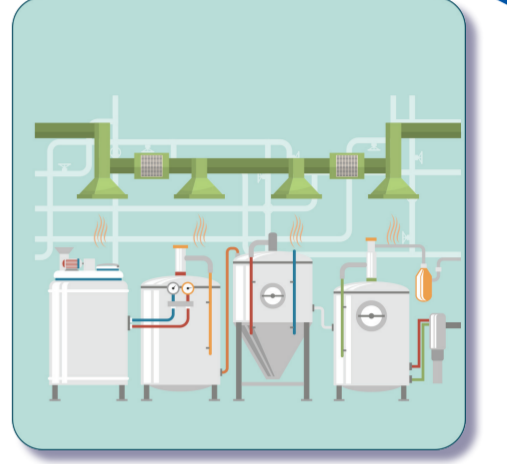
حذر العاملين بمنع خروجهم خارج الأماكن المسموح لهم التواجد فيها، ومنع تغيير أماكنهم باستمرار. تأكد من أن العاملين يخالطون بعضهم البعض بأقل مستوى ممكن خلال ساعات العمل، بما في ذلك فترات الاستراحة البينية.





## الأمر اللازم مراعاتها في مواجهة فيروس كورونا المستجد في قطاع المنسوجات

اتخذ التدابير التي تهدف إلى توفير هواء متجدد لأنظمة التهوية الميكانيكية، والتي تمنع إعادة دخول الهواء الداخلي للمكان مرة أخرى. غير الفلاتر بشكل دوري، واهتم بتنظيفها باستمرار.



أبلغ العاملين بشأن استخدام معدات الوقاية الشخصية، واستبدالها، والتخلص منها. تأكد من إلقاء معدات الوقاية الشخصية المستخدمة في دلاء القمامة المناسبة، وإخراجها إلى خارج المؤسسة في ظروف مناسبة.

تأكد من استخدام العاملين لمعدات الوقاية الشخصية المناسبة للعمل الذي يقومون به والمتوافقة مع المعايير. امنع استخدام معدات الوقاية الشخصية بشكل مشترك بين العاملين. امنع إعادة استخدام المستلزمات التي فقدت خصائصها الصحية أو التي تستخدم لمرة واحدة.

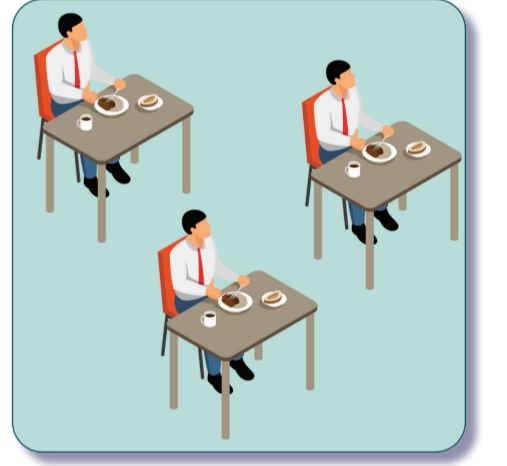


نفذ الترتيبات اللازمة فيما يتعلق بالاهتمام بقواعد التباعد الاجتماعي في أماكن الاستخدام المشترك، مثل قاعات الطعام، وغرف تغيير الملابس، ودورات المياه، والأحواض بشكل خاص. اهتم بتنظيف وتطهير هذه الأماكن باستمرار وبشكل دوري. ضع موزع منشفات مزود بحساس حركة وأدوات ورق المرحاض ذات السحب من الداخل؛ من أجل الاستخدام في دورات المياه والأحواض.

تأكد من توفير التهوية لقاعات الطعام وغرف تغيير الملابس والمكاتب باستمرار بطرق طبيعية، واهتم بتلبية الشروط الصحية الأساسية للمستلزمات والمواد التي ستستخدم في هذه الأماكن.



احرص على تواجد أقل عدد من العاملين في قاعة الطعام، من خلال زيادة الفترة المخصصة لتناول الطعام. أعد ترتيب أماكن الطاولات الموجودة في قاعات الطعام بشكل يراعي مسافة التباعد الاجتماعي. تأكد من تقديم الطعام في منتجات محضرة للاستخدام لمرة واحدة، وكذلك توزيع مياه الشرب في عبوات مغلقة، إن أمكن. اهتم بعدم تواجد مأكولات ومشروبات في أماكن العمل.



تأكد من استخدام فريق تقديم الطعام وجميع العاملين في قاعات الطعام للكمامات والقفازات، وكذلك إجراء الفحص قبل تغيير كل وردية من قبل مسؤول الصحة في مكان العمل.

تأكد من أن الكمامة والقفاز والملابس والمريضة وغطاء الرأس التي يحصل عليها العامل، تستخدم بشكل شخصي من قبل عامل واحد فقط، وأنها لا تستخدم بشكل مشترك. نفذ الترتيبات اللازمة للاحتفاظ بالملابس الشخصية للعلاميين في مكان منفصل عن ملابس العمل. امنع خروج ملابس العمل خارج مكان العمل، وتأكد من غسلها يوميًا بدرجة حرارة مناسبة.



في الحالات التي لا يمكن فيها تطبيق مسافة التباعد الاجتماعي في الأعمال المختلفة مثل المهام المكلف بها فريق الرعاية، اهتم بشكل أكثر باستخدامهم للكمامة ومعدات الوقاية الشخصية الأخرى.



تابع باستمرار الإعلانات التي تنشرها الهيئات والمؤسسات المختصة، وعلى رأسها وزارة الصحة ووزارة الأسرة والعمل والخدمات الاجتماعية، وراجع تحديثات التدابير المتخذة.

تأكد من ارتداء العامل الذي يعاني من أعراض كوفيد-19 مثل: ارتفاع في درجة الحرارة والسعال وضيق النفس، للكمامة، وأبلغ المسؤول الطبي في مكان العمل على الفور. وفي حالة عدم وجود مسؤول طبي في مكان العمل، اعزل العامل عن العاملين الآخرين، واتصل على رقم ١٨٤ فورًا، وتصرف وفقًا للتوجيهات التي ستحصل عليها من المسؤولين الطبيين.

