

**CAJA DEL SEGURO DE SALUD  
DEL PERSONAL DE LA OIT Y LA UIT**

**Informe sobre las actividades de la Caja  
en 2005**



---

Este informe se presenta a los jefes ejecutivos de la OIT y la UIT, así como a los asegurados, dando curso a lo dispuesto en el artículo 4.7, párrafo 1, apartado i), de los Estatutos de la Caja.

---

## 1. Composición del Comité de Administración en 2005

---

**1.1.** De conformidad con el artículo 4.1 de los Estatutos, el Comité de Administración de la Caja estuvo compuesto por los siguientes miembros titulares (T) y miembros suplentes (S). Con un asterisco (\*) colocado al lado del nombre de una persona se indica si ésta también fue miembro del Subcomité Permanente (establecido con arreglo al párrafo 2 del artículo 4.7.2 de los Estatutos).

### En representación de los asegurados

#### OIT

Sr. Philippe Egger \* (T)  
Sra. Mireille Ecuivillon (T)  
Sr. J. François Santarelli \* (T)  
Sra. Ursula Kulke (S)  
Sra. Xenia Scheil-Adlung (S)  
Sra. Irene Cross (S)

#### UIT

Sr. Jacques Bacaly \* (T) – **Presidente**  
Sr. David Broadhurst (S)

### En representación de los jefes ejecutivos

#### OIT

Sra. K. Kamioka \* (T) – **Vicepresidenta**  
Sr. C. Agbavwe (T)  
Sra. Chantal Pelvey (T)  
*hasta el 28 de abril de 2005*  
Sr. Satoru Tabusa (T) *al 29 de abril de 2005*  
Sr. Luca Bormioli (S) *al 29 de abril de 2005*  
Sr. T. Geckeler \* (S)  
Sra. A. Drouin (S)

#### UIT

Sr. M. Rolland (T)  
Sra. M. Wilson \* (S)

---

## 2. Situación financiera

---

### 2.1. Activo y pasivo

**2.1.1.** Al 31 de diciembre de 2005, la Caja tenía un activo por valor de 37.862.137 dólares de

los Estados Unidos y un pasivo de 9.765.374 dólares de los Estados Unidos, del que el 96,2 por ciento correspondía a un pasivo acumulado en concepto de solicitudes de reembolso por recibir (IBNR). En la sección 2.5 del presente informe se proporciona información más detallada sobre las solicitudes IBNR.

**2.1.2.** En el **anexo I** se adjunta el Estado de activo y pasivo, en el que se detallan el activo, el pasivo y el saldo del Fondo de garantía a finales de 2005, junto con una columna de cifras comparativas correspondientes a 2004.

### 2.2. Resultados de las actividades operativas

En el **anexo II** se adjunta el *Estado de ingresos y gastos*.

- En la primera parte del anexo II se recogen las *transacciones operativas* del Fondo.

El total de las cotizaciones recibidas en 2005 ascendió a 31.850.691 dólares de los Estados Unidos. La cuantía total de las prestaciones abonadas en 2005 ascendió a 36.260.292 dólares de los Estados Unidos. El déficit operativo neto fue de 4.903.039 dólares de los Estados Unidos. Este déficit incluía un aumento de 590.000 dólares de los Estados Unidos en concepto de solicitudes de reembolso por recibir (IBNR).

- En la segunda parte del anexo II, bajo la rúbrica «transacciones de inversión», se recogen los resultados de las *inversiones del Fondo de garantía*.

En 2005, dicho Fondo registró pérdidas netas de sus transacciones de inversión por valor de 534.456 dólares de los Estados Unidos, resultado que comprende las pérdidas registradas por conversiones monetarias de 1.981.112 dólares de los Estados Unidos. En la sección 2.3 del presente informe se proporcionan más detalles sobre el resultado de las inversiones.

- El tipo de cambio del franco suizo con respecto al dólar de los Estados Unidos al final del ejercicio pasó de 1,14 en 2004 a 1,31 en 2005, lo que representa una variación del 14,9 por ciento. Ello tuvo importantes repercusiones en los resultados financieros de la Caja en 2005.

- El déficit neto de 5.437.495 dólares de los Estados Unidos que arrojaron las actividades operativas y las transacciones de inversión se agravó debido a una pérdida por concepto de reevaluación de 5.614.212 dólares de los Estados Unidos, lo que entrañó una pérdida neta total de 11.051.707 dólares de los Estados Unidos en 2005.
- La cotización media pagada por los miembros cotizantes (con exclusión de las personas a cargo protegidas voluntariamente) pasó de 4.551,88 dólares de los Estados Unidos en 2004 a 4.694,74 dólares de los Estados Unidos en 2005, lo que representa un aumento del 3,14 por ciento.
- La cuantía media de las prestaciones pagadas por cada miembro cotizante (con exclusión de las personas a cargo protegidas voluntariamente) pasó de 5.458,66 dólares de los Estados Unidos en 2004, a 5.394,37 dólares de los Estados Unidos en 2005, lo que representa una disminución del 1,18 por ciento.

### 2.3. Inversiones

**2.3.1.** La gestión de las inversiones de la Caja se siguió confiando exclusivamente a Crédit Suisse Asset Management Ltd. (CSAM) en 2005.

**2.3.2.** La cartera de valores de la Caja se compone principalmente de valores de renta fija a mediano y largo plazo, y el riesgo ligado al tipo de cambio del franco suizo está cubierto al 100 por ciento, si bien las inversiones propiamente dichas se mantienen en diversas divisas.

**2.3.3.** Al 31 de diciembre de 2005, el valor contable de la cartera era de 35.545.537 dólares de los Estados Unidos (incluidos 538.836 dólares de intereses devengados) mientras su valor de mercado en la misma fecha era de 35.663.724 dólares de los Estados Unidos.

- La moneda base de la inversión es el franco suizo, si bien a efectos de contabilidad de la Caja se utiliza el dólar de los Estados Unidos. Por consiguiente, la cuantía en dólares de las carteras de gestión externa depende de los tipos de cambio que se apliquen para la conversión en el momento

del balance de fin de año (1 dólar de los Estados Unidos = 1,31 francos suizos al 31 de diciembre de 2005).

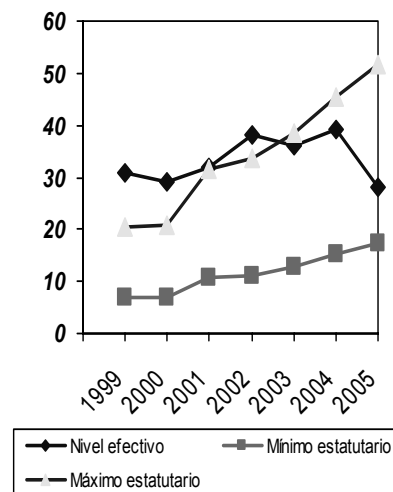
- El rendimiento de las inversiones para 2005, sobre la base de los valores de mercado y expresados en francos suizos, rondó el 2,86 por ciento. La comisión de administración se cifró en un porcentaje fijo del valor de mercado de las carteras, que se abonó trimestralmente.

### 2.4. Fondo de garantía

**2.4.1.** El artículo 3.8 de los Estatutos fija el nivel del Fondo de garantía en un monto que no deberá ser inferior a una sexta parte de los gastos de la Caja (= 6 meses), ni superior a la mitad de dichos gastos (= 18 meses) efectuados durante los tres ejercicios económicos anteriores.

- A finales de 2005, el saldo del Fondo de garantía ascendía a 28.096.763 dólares de los Estados Unidos, cifra superior al saldo de 2004, que fue de 39.148.470 dólares de los Estados Unidos (véase el **anexo III**). La cuantía del Fondo de garantía al 31 de diciembre de 2005 seguía por encima del nivel mínimo estatutario, fijado en 17.201.393 dólares de los Estados Unidos. Con respecto a 2004, se registró un aumento de 590.000 dólares de los Estados Unidos del pasivo acumulado correspondiente a las solicitudes de reembolso por recibir (IBNR), cuyo valor se situó en 9.390.000 dólares de los Estados Unidos.

**Gráfico 1. Fondo de garantía de la Caja**  
(en millones de dólares de los Estados Unidos)



## 2.5. Pasivo acumulado por solicitudes de reembolso por recibir (IBNR)

**2.5.1.** El pasivo acumulado por solicitudes de reembolso de gastos contraídos antes o durante 2005 pero no recibidas al 31 de diciembre figura en la partida 2 del pasivo del *Estado de activo y pasivo (anexo I)* bajo la rúbrica «Pasivo acumulado por solicitudes de reembolso pendientes».

**2.5.2.** En el cuadro que se presenta a continuación se proporciona información detallada del monto del pasivo acumulado por IBNR que figura en el anexo I bajo la rúbrica «Pasivo acumulado por solicitudes de reembolso pendientes». El método de cálculo del IBNR fue comprobado por Auditores Externos de la Caja para el año 2004. Este método no se modificó en 2005.

**Gráfico 2. Resumen de las prestaciones pagadas en 2005 y 2006 por gastos contraídos en años anteriores**

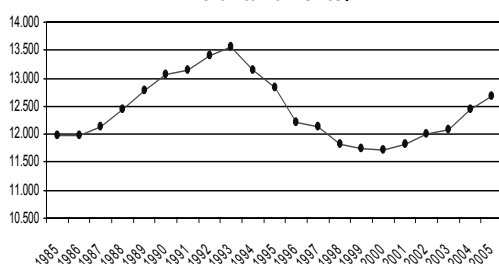
| Año de tratamiento                               | Prestaciones pagadas en 2005 (en dólares de los EE.UU.) |
|--|---|
| Años anteriores a 2003                           | 6.514   |
| 2003   | 174.661   |
| 2004   | 8.303.508   |
| IBNR al final del ejercicio de 2005 (efectivo)   | <b>8.484.683</b>  |
| IBNR al final del ejercicio de 2005 (previsión)  | <b>8.800.000</b>  |
| Diferencia entre el IBNR efectivo y la previsión | <b>-315.317</b>   |
| IBNR al final del ejercicio de 2006 (previsión)  | <b>9.387.615</b>  |
| Aumento del IBNR                                 | <b>587.615</b>  |

## 3. Tendencias de la afiliación

### 3.1. Tendencia general

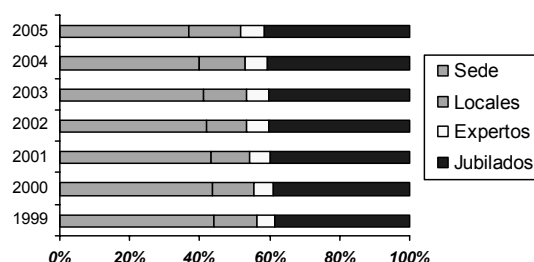
**3.1.1.** El número total de personas aseguradas al 31 de diciembre de 2005 era de 12.681, frente a 12.442 al 31 de diciembre de 2004 (con exclusión de las personas a cargo protegidas voluntariamente).

**Gráfico 3. Número de personas aseguradas 1985-2005 (con exclusión de las personas a cargo protegidas voluntariamente)**



**3.1.2.** El número de afiliados se descomponía en 6.351 miembros cotizantes y 6.330 personas a cargo protegidas automáticamente (véase el **anexo V** para más detalles). El porcentaje de distribución de personas aseguradas entre la OIT y la UIT era respectivamente de 76,7 por ciento y 23,3 por ciento. La proporción de asegurados jubilados aumentó un punto porcentual y fue de 41,7 por ciento del total de afiliados en 2005.

**Gráfico 4. Repartición de los miembros cotizantes (proporciones relativas)**



### 3.2. Personas a cargo protegidas automáticamente

**3.2.1.** En 2005 el número de personas a cargo fue de 6.330, mientras que en 2004 fue de 6.204. El número de personas a cargo protegidas automáticamente por miembro activo cotizante fue de 1,32 en 2004, y de 1,34 en 2005; dicho índice con respecto a los miembros cotizantes jubilados fue de 0,52 en 2005 frente a 0,53 en 2004.

### 3.3. Personas a cargo protegidas voluntariamente

**3.3.1.** El número de personas a cargo protegidas voluntariamente era de 704 a finales de 2005, frente a 740 a finales de 2004. El total de 704 personas estaba integrado por 110 cónyuges, 572 niños y 22 padres y suegros.

**3.3.2.** En el **anexo IV** se presenta una recapitulación de los resultados anuales y acumulados con respecto a este grupo para los años 1997 a 2005. De conformidad con el artículo 3.5 de los Estatutos, la cuantía de las cotizaciones de las personas a cargo protegidas voluntariamente debe fijarse de tal manera que la cuantía de las cotizaciones percibidas por la Caja baste para cubrir las prestaciones que les corresponden, sin contribución suplementaria de las organizaciones respectivas. El aumento de la cuantía de las cotizaciones a partir del 1.º de julio de 2005 resultó en una relación prestaciones/cotizaciones a finales del ejercicio

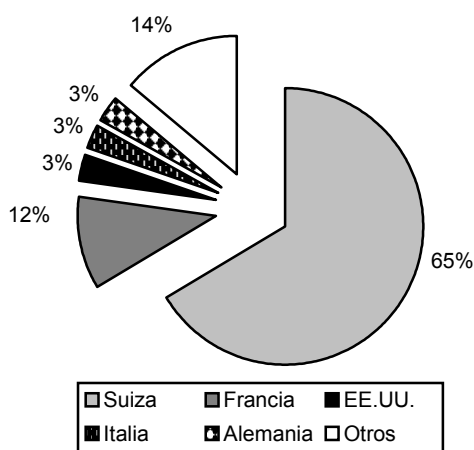
del 98,3 por ciento, lo que representó una mejora significativa con respecto a la relación registrada a finales del ejercicio de 2004, del 108,9 por ciento.

## 4. Estadísticas de las prestaciones

### 4.1. Tendencias del gasto

**4.1.1.** El *total de prestaciones pagadas* en 2005 ascendió a 36.260.292 dólares de los Estados Unidos, frente a 35.907.731 dólares de los Estados Unidos en 2004, lo que equivale a un incremento del 0,98 por ciento. Las prestaciones abonadas en concepto de reembolso de los gastos contraídos en Suiza representan casi dos tercios del total, como se refleja en el gráfico 5.

Gráfico 5. Distribución de los reembolsos hechos en 2005, por país proveedor de servicios



- En 2005, la cuantía media de las prestaciones pagadas por *miembro cotizante* (sin incluir a las personas a cargo protegidas voluntariamente) ascendió a 5.394 dólares de los Estados Unidos. La cuantía media de las prestaciones abonadas por *persona asegurada* (sin incluir a las personas protegidas voluntariamente) ascendió a 2.702 dólares.
- La relación prestaciones/cotizaciones en 2005 para los funcionarios asegurados fue del 78,3 por ciento frente al 84,8 por ciento en 2004. La de los jubilados fue del 162,2 por ciento frente a un 165,6 por ciento en 2004.
- En 2005, la atención médica prestada en hospitales representó la mayor partida de

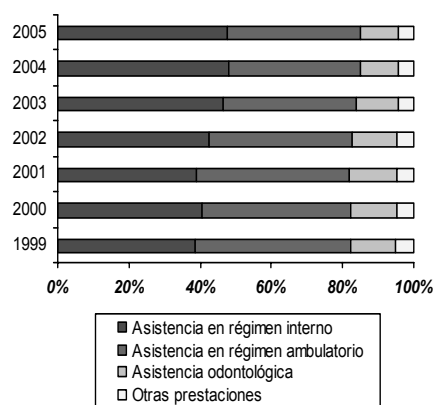
gastos, con 32,3 por ciento del total. Los medicamentos constituyeron la segunda partida más importante, con un 13,4 por ciento del total. Las siguientes partidas de gastos de la Caja fueron, por orden de importancia, las de los honorarios de los médicos y la atención odontológica, que representaron respectivamente un 13,4 por ciento y un 10,7 por ciento del total.

- El desglose detallado de las partidas de gastos se presenta en el anexo VI, por tipo de prestaciones reembolsables de conformidad con el Baremo de Prestaciones. En el gráfico 6 se presenta el desglose de las prestaciones pagadas atendiendo a las tres principales categorías de gasto (asistencia en régimen interno, asistencia en régimen ambulatorio y asistencia odontológica). Las cifras para el ejercicio que finalizó el 31 de diciembre de 2005 confirman la tendencia al alza de los gastos correspondientes a la asistencia en régimen interno durante los cinco últimos años.

La **asistencia en régimen interno** comprende las prestaciones correspondientes a todos los tipos de asistencia institucional. En particular, se refiere a la hospitalización con fines de tratamiento, examen o diagnóstico, los cuidados de enfermería, la convalecencia y curas postoperatorias, con inclusión del alojamiento y la atención médica.

En la categoría de **asistencia en régimen ambulatorio** se incluyen los honorarios de los médicos, psiquiatras y psicoanalistas, las imágenes de diagnóstico médico, las pruebas de laboratorio, los medicamentos prescritos y la fisioterapia.

Gráfico 6. Repartición relativa de los costos por categoría principal (en porcentaje del total)



---

## 4.2. Prestaciones adicionales

**4.2.1.** Con arreglo a lo dispuesto en el artículo 2.5 de los Estatutos, la Caja paga prestaciones adicionales a los miembros que hayan incurrido en gastos que rebasen cierta cuantía de dólares por familia y por año. En 2005, la cuantía de las prestaciones adicionales ascendió a 2.419.431 dólares de los Estados Unidos, frente a 2.357.505 dólares de los Estados Unidos en 2004. Los gastos por prestaciones adicionales representaron en 2005 un 6,6 por ciento del total de las prestaciones, frente a un 6,5 por ciento en 2004.

**4.2.2.** La cuantía de gastos por prestaciones adicionales se ve influido por el tipo de cambio del dólar con respecto a otras monedas. Un dólar débil permite a mayor número de personas aseguradas alcanzar el umbral fijado en dólares de los Estados Unidos para percibir las prestaciones adicionales, mientras que si el dólar es fuerte habrá menos personas aseguradas que podrán alcanzar dicho umbral.

## 4.3. Pasivo anual máximo y solicitudes de reembolso más elevadas

**4.3.1.** A finales del ejercicio de 2005, 1.104 familias presentaron solicitudes de reembolso por gastos médicos aprobados por un total de más de 10.000 dólares de los Estados Unidos, frente a 1.059 familias en 2004. El número de familias que presentaron solicitudes de reembolso por gastos médicos aprobados que rebasaban los 100.000 dólares de los Estados Unidos se situó en 23, cifra similar a la de 2004.

**4.3.2.** En 2005, el pasivo anual máximo de la Caja por familia siguió situándose en 150.000 dólares de los Estados Unidos.

**4.3.3.** En 2005, el pasivo anual máximo de la Caja por familia se superó en 4 casos, frente a 7 en 2004. El Comité de Administración de la Caja aprobó todos los gastos superiores al pasivo anual máximo de la Caja por familia.

---

## 5. Administración

- **Secretaría de la Caja.** El Sr. Clifford Kunstler fue contratado como Secretario

Ejecutivo, con efecto a partir del 1.º de febrero de 2005.

- **Asesor Médico.** Sobre la base de una propuesta presentada por la Secretaría y en virtud de lo dispuesto en el artículo 4.13 de los Estatutos de la Caja, el Comité de Administración designó a la Dra. S. Bossy Asesora Médico de la Caja con efecto a partir del 4 de julio de 2005, en sustitución de la Dra. J. Hardiman. La Dra. Bossy fue contratada como colaboradora externa de la OIT previa aprobación de los Jefes Ejecutivos de la OIT y de la UIT.
- **Auditoría.** Con arreglo al mandato acordado en agosto de 2005 y de conformidad con el artículo 4.14 de los Estatutos de la Caja, la Oficina Nacional de Auditoría del Reino Unido y la Oficina Federal de Auditoría de Suiza, designadas conjuntamente Auditores Externos de la Caja, realizaron la auditoría del ejercicio económico de 2004.

La opinión del Auditor Externo es la siguiente:

«En nuestra opinión, excepto en lo que respecta a las cifras de 2003, que no fueron comprobadas y correspondían a un ejercicio económico anterior a nuestra designación como Auditores Externos en enero de 2006:

- estos estados financieros reflejan fielmente, en todos los aspectos materiales, la situación financiera al 31 de diciembre de 2004 y los resultados de las transacciones y los movimientos de caja para el ejercicio que se cerró en dicha fecha, de conformidad con las Normas de Contabilidad del Sistema de las Naciones Unidas y las políticas contables declaradas por la Caja del Seguro de Salud del Personal, que se establecen en la parte II de las notas generales de los estados financieros, y
- en todos los aspectos materiales, las transacciones de la Caja, que hemos comprobado como parte de nuestra auditoría, fueron conformes en todos sus aspectos principales a los Estatutos

---

y Reglamento Administrativo de la Caja y a la autoridad legislativa».

En el momento de publicar el informe todavía no se había finalizado la auditoría externa de 2005, por lo que las cifras que figuran en el presente informe no están auditadas.

- **Solicitudes de reembolso pendientes.** Durante el período considerado, las unidades encargadas de tramitar las solicitudes de reembolso siguieron operando sin dejar que se acumulara el trabajo. Los peritos de la Caja tramitaron 47.687 solicitudes de reembolso (de la OIT, la UIT y Turín) en 2005, lo que representa un total de 142.932 facturas, esto es, un aumento del 6,2 por ciento con respecto a 2004, año en el que se examinaron 134.625 facturas.
- **Aplicación de IRIS.** La Secretaría participó activamente en la aplicación de IRIS en 2005, en particular en relación con la interfaz IRIS-HIIS. Tras la aplicación de IRIS en marzo de 2005, fue preciso modificar la planificación inicial de la tramitación de los pagos para garantizar la puntualidad.
- **Actividades del Comité de Administración.** El Comité se reunió ocho veces en 2005. En particular, supervisó el funcionamiento de la Secretaría y la situación financiera de la Caja. Cabe destacar los siguientes temas, habida cuenta de su importancia:
  - **Equilibrio financiero.** El Comité de Administración continuó siguiendo con detenimiento la situación financiera de la Caja y examinó varias medidas que propondrá a los miembros y a las Organizaciones en preparación para los bienios 2008-2009 y 2010-2011. Como resultado de los déficit de explotación, para pagar las solicitudes de reembolso, la Caja empezó a liquidar los activos del Fondo de Garantía en 2004 y continuó haciéndolo en 2005. Se aumentaron las tasas de cotización con efecto a partir del 1.º de enero de 2006. Será necesario volver a aumentar dichas tasas a partir del 1.º de enero de 2008 para garantizar un resultado operativo

equilibrado y reconstituir las reservas del Fondo de Garantía. El Comité de Administración siguió estudiando la posibilidad de instaurar cotizaciones para las personas a cargo como alternativa al aumento de las tasas de cotización básicas.

- **Estudio actuarial.** El Comité de Administración encomendó un nuevo estudio actuarial para tener una visión más clara de las perspectivas financieras de la Caja en 2014 y de los efectos de las medidas que han de aplicarse a partir del bienio 2008-2009 a fin de restablecer el equilibrio financiero de la Caja y reforzar las reservas de solvencia. Las conclusiones preliminares de este estudio actuarial sirvieron de base al Comité de Administración para la evaluación financiera de las medidas consideradas para lograr un equilibrio financiero.
- **Baremo de prestaciones.** Se aumentaron un 25 por ciento los umbrales de prestaciones complementarias con efecto a partir del 1.º de enero de 2006. El Comité de Administración también procedió a la revisión del Código 6 (Gastos de traslado) y del Código 1.7 (Psiquiatría, psicoanálisis o psicoterapia) del Baremo de Prestaciones.
- **Personas a cargo protegidas voluntariamente.** Se pasó revista a las tasas de cotización de esta categoría de personas a cargo. El Comité de Administración decidió aumentar las cotizaciones a partir del 1.º de julio de 2005. Se aumentaron las cotizaciones mensuales de 170 dólares de los Estados Unidos a 190 dólares para los niños, de 360 dólares a 400 dólares para los cónyuges, y de 700 dólares a 1.000 dólares para los padres y suegros. El Comité de Administración decidió que se procedería a otro aumento de las cotizaciones a partir del 1.º de julio de 2006 si el aumento de 2005 resultara ser insuficiente para dar cumplimiento al artículo 3.5 de los Estatutos.
- **Acuerdos con los proveedores de servicios de salud (en la Sede).** La



---

Secretaría de la Caja siguió fomentando la cooperación con sus homólogos en el CERN, la Oficina de las Naciones Unidas en Ginebra y la OMS para negociar con los proveedores de servicios de salud. Se renovó con el Hôpital de la Tour para 2006 un acuerdo que presenta algunas mejoras con respecto a los acuerdos precedentes. También se renovó el acuerdo con la Clinique de Beaulieu para el bienio 2006-2007.

**5.1. Actividades del Subcomité Permanente: casos especiales**

- **Casos especiales.** Los casos especiales corresponden a aquellas situaciones que

exigen una interpretación de los Estatutos y del Reglamento Administrativo de la Caja, o los casos excepcionales contemplados en los artículos 1.7 y 2.2, párrafo 3, de los Estatutos. Estos casos son estudiados por el Subcomité Permanente, que presenta informes al Comité de Administración. El Subcomité Permanente se reunió dos veces en 2005 y se ocupó de 19 casos especiales.

- **Fraude.** Durante el período considerado, se llegó a la conclusión de que ningún afiliado había presentado solicitudes de reembolso fraudulentas.

Satoru Tabusa,  
*Presidente.*

Clifford Kunstler,  
*Secretario Ejecutivo.*

Ginebra, 6 de noviembre de 2006.



**ANEXO I**

**Caja del Seguro de Salud del Personal de la OIT y de la UIT  
Estado de activo y pasivo al 31 de diciembre de 2005**

(en dólares de los Estados Unidos)

| <b>ACTIVO</b>  | <b>OIT</b>        | <b>UIT</b>        | <b>Total 2005</b> | <b>Total 2004</b> |
|--|-------------------|-------------------|-------------------|-------------------|
| <b>1. Caja</b> Depósitos a plazo                                   | 1.667.509         | 443.767           | 2.111.276         | 199.497           |
| <b>2. Deudores</b> Anticipos y cuentas por cobrar                  | 199.614           | 5.710             | 205.324           | 134.224           |
| <b>3. Inversiones</b> En CSAM                                      | 25.493.240        | 10.052.297        | 35.545.537        | 48.290.888        |
| <b>TOTAL</b>   | <b>27.360.363</b> | <b>10.501.774</b> | <b>37.862.137</b> | <b>48.624.609</b> |
| <b>PASIVO</b>  |                   |                   |                   |                   |
| <b>1. Acreedores</b> Contribuciones pagadas por adelantado         | 354.821           | -                 | 354.821           | 322.590           |
| Otros acreedores   | 19.456            | 1.097             | 20.553            | 353.550           |
| <b>2. Pasivo acumulado por solicitudes de reembolso pendientes</b> | 6.724.800         | 2.665.200         | 9.390.000         | 8.800.000         |
| <b>TOTAL</b>   | <b>7.099.077</b>  | <b>2.666.297</b>  | <b>9.765.374</b>  | <b>9.476.140</b>  |
| <b>EXCEDENTE DEL ACTIVO SOBRE EL PASIVO</b>                        | <b>20.261.286</b> | <b>7.835.477</b>  | <b>28.096.763</b> | <b>39.148.470</b> |
| <b>Fondo de garantía de la CAJA</b>                                |                   |                   |                   |                   |
| Saldo aportado del año anterior                                    | 27.804.337        | 11.344.133        | 39.148.470        | 36.157.194        |
| Superávit/(Déficit) total para el año                              | (7.543.051)       | (3.508.656)       | (11.051.707)      | 2.991.275         |
| <b>Saldo del FONDO DE GARANTIA al 31 de diciembre de 2005</b>      | <b>20.261.286</b> | <b>7.835.477</b>  | <b>28.096.763</b> | <b>39.148.470</b> |

ESTAS CIFRAS ESTAN SUJETAS A AUDITORIA

## ANEXO II

### Caja del Seguro de Salud del Personal de la OIT y de la UIT Estado de ingresos y gastos correspondiente al año que terminó el 31 de diciembre de 2005

(en dólares de los Estados Unidos)

| <b>TRANSACCIONES OPERATIVAS</b>   |  | <b>OIT</b>         | <b>UIT</b>         | <b>Total 2005</b>   | <b>Total 2004</b>  |
|---|--|--------------------|--------------------|---------------------|--------------------|
| <b>1. Cotizaciones recibidas</b>  | Personal en activo incluso los expertos  | 6.236.787          | 2.232.743          | 8.469.530           | 8.156.393          |
|   | Organizaciones                           | 6.136.250          | 2.188.894          | 8.325.144           | 7.907.268          |
|   | Jubilados/sobrevivientes                 | 3.206.580          | 1.135.134          | 4.341.714           | 4.110.317          |
|   | Organizaciones                           | 6.409.626          | 2.270.268          | 8.679.894           | 8.220.633          |
|   | Voluntarias                              | 1.411.797          | 622.612            | 2.034.409           | 1.704.414          |
|   | <b>COTIZACIONES TOTALES</b>              | <b>23.401.040</b>  | <b>8.449.651</b>   | <b>31.850.691</b>   | <b>30.099.024</b>  |
| <b>2. Prestaciones pagadas</b>  | Personal en activo incluso los expertos  | 9.183.630          | 3.958.782          | 13.142.412          | 13.626.435         |
|   | Jubilados/sobrevivientes                 | 15.482.563         | 5.634.644          | 21.117.207          | 20.424.717         |
|   | Voluntarias                              | 1.503.297          | 497.376            | 2.000.673           | 1.856.579          |
|   | <b>TOTAL BENEFICIOS</b>                  | <b>26.169.490</b>  | <b>10.090.802</b>  | <b>36.260.292</b>   | <b>35.907.731</b>  |
| <b>3. Superávit/(Déficit) neto de los ingresos en concepto de cotizaciones sobre las prestaciones pagadas</b> |  | <b>(2.768.450)</b> | <b>(1.641.151)</b> | <b>(4.409.601)</b>  | <b>(5.808.707)</b> |
| <b>4. Aumento/(Disminución) del pasivo acumulado por solicitudes de reembolso pendientes</b>                  |  | 424.800            | 165.200            | 590.000             | -                  |
| <b>5. Ganancias/(Pérdidas) por operaciones de cambio</b>  |  | 68.613             | 27.949             | 96.562              | (129.966)          |
| <b>6. Superávit/(Déficit) operativo neto</b>  |  | <b>(3.124.637)</b> | <b>(1.778.402)</b> | <b>(4.903.039)</b>  | <b>(5.938.673)</b> |
| <b>TRANSACCIONES DE INVERSION</b>   |  |                    |                    |                     |                    |
| <b>7. Intereses y otros ingresos percibidos</b>   |  | 1.068.450          | 419.135            | 1.487.585           | 1.367.702          |
| <b>8. Ganancias/(Pérdidas) de capital por venta de inversiones</b>  |  | 37.077             | 14.416             | 51.493              | (280.357)          |
|   | <b>Subtotal</b>                          | <b>1.105.527</b>   | <b>433.551</b>     | <b>1.539.078</b>    | <b>1.087.345</b>   |
| <b>9. Ganancias/(Pérdidas) de capital por conversiones monetarias:</b>  |  |                    |                    |                     |                    |
|   | Por compras y ventas                     | (1.096.532)        | (884.580)          | (1.981.112)         | 2.227.314          |
|   | <b>Subtotal</b>                          | <b>(1.096.532)</b> | <b>(884.580)</b>   | <b>(1.981.112)</b>  | <b>2.227.314</b>   |
|   | <b>Ingresos por inversión totales</b>    | <b>8.995</b>       | <b>(451.029)</b>   | <b>(442.034)</b>    | <b>3.314.659</b>   |
| <b>10. Gastos:</b>  |  |                    |                    |                     |                    |
|   | Honorarios de gestión de las inversiones | 65.926             | 25.639             | 91.565              | 154.698            |
|   | Gastos varios                            | 857                | -                  | 857                 | 3.783              |
|   | <b>Gastos de inversión totales</b>       | <b>66.783</b>      | <b>25.639</b>      | <b>92.422</b>       | <b>158.482</b>     |
| <b>11. Ingresos/(Pérdidas) por inversiones</b>  |  | <b>(57.788)</b>    | <b>(476.668)</b>   | <b>(534.456)</b>    | <b>3.156.177</b>   |
| <b>12. Superávit/(Déficit) neto</b>   |  | <b>(3.182.425)</b> | <b>(2.255.070)</b> | <b>(5.437.495)</b>  | <b>(2.782.495)</b> |
| <b>13. Ganancia/(Pérdida) de revalorización de activo y pasivo</b>  |  | <b>(4.360.626)</b> | <b>(1.253.586)</b> | <b>(5.614.212)</b>  | <b>5.773.770</b>   |
|   | <b>RESULTADO NETO PARA EL AÑO</b>        | <b>(7.543.051)</b> | <b>(3.508.656)</b> | <b>(11.051.707)</b> | <b>2.991.275</b>   |

ESTAS CIFRAS ESTAN SUJETAS A AUDITORIA

## Anexo III

### Fondo de garantía 1999-2005\* (en dólares de los Estados Unidos)

| Ejercicio contable                      | 1999       | 2000       | 2001       | 2002       | 2003       | 2004       | 2005       |
|---|------------|------------|------------|------------|------------|------------|------------|
| Fondo de garantía                       | 30.963.757 | 29.184.544 | 32.050.022 | 37.824.157 | 36.157.195 | 39.148.470 | 28.096.763 |
| Gastos en concepto de prestaciones      | 20.676.071 | 21.069.924 | 21.816.590 | 24.084.102 | 31.040.332 | 35.907.731 | 36.260.292 |
| Nivel <i>mínimo</i> estatutario         | 6.806.864  | 6.928.843  | 10.593.764 | 11.161.769 | 12.823.504 | 15.172.027 | 17.201.393 |
| Nivel <i>máximo</i> estatutario         | 20.420.593 | 20.786.530 | 31.781.293 | 33.485.308 | 38.470.522 | 45.516.082 | 51.604.178 |
| Proporción: nivel efectivo/nivel máximo | 1,52       | 1,40       | 1,01       | 1,13       | 0,93       | 0,86       | 0,54       |
| Tipo de cambio USD/CHF al fin del año   | 1,59       | 1,76       | 1,65       | 1,49       | 1,30       | 1,14       | 1,31       |

\* Traducido a francos suizos, el nivel del Fondo se elevaba a **CHF 44.629.255** al 31.12.2004 frente a **CHF 36.806.760** al 31.12.2005 (USD 1 = CHF 1,14 al 31.12.2004; USD 1 = CHF 1,31 al 31.12.2005).

---

## Anexo IV

### Personas a cargo protegidas voluntariamente (PPV): Recapitulación de los resultados anuales y acumulativos 1997-2005

| Año  | Número de PPV | Cotizaciones (USD) | Prestaciones (USD) | Saldo operativo (USD) | Resultados acumulativos | Prestaciones pagadas por dólar cotizado |
|------|---------------|--------------------|--------------------|-----------------------|-------------------------|---|
| 1997 | 551           | 980.454            | 818.123            | 162.331               | 162.331                 | 0,83                                    |
| 1998 | 583           | 1.072.319          | 865.139            | 207.180               | 369.511                 | 0,81                                    |
| 1999 | 637           | 1.086.552          | 957.017            | 129.535               | 499.046                 | 0,88                                    |
| 2000 | 661           | 1.145.744          | 1.301.601          | (155.857)             | 343.189                 | 1,13                                    |
| 2001 | 723           | 1.249.596          | 1.320.989          | (71.395)              | 271.794                 | 1,05                                    |
| 2002 | 706           | 1.315.628          | 1.391.197          | (75.569)              | 196.225                 | 1,05                                    |
| 2003 | 736           | 1.415.079          | 1.702.492          | (287.413)             | (91.188)                | 1,20                                    |
| 2004 | 740           | 1.704.414          | 1.856.579          | (152.165)             | (243.353)               | 1,08                                    |
| 2005 | 704           | 2.034.409          | 2.000.673          | 33.736                | (209.617)               | 0,98                                    |

## Anexo V

### Afiliaciones a la Caja 2000-2005 (con exclusión de las personas a cargo protegidas voluntariamente)

| Categoría                              | Miembros cotizantes |              |              |              |              |              |              |              |              |              | Personas a cargo |              |               |               |               |               |               |               |      |      | Total (personas aseguradas) |      |      |      |  |
|--|---------------------|--------------|--------------|--------------|--------------|--------------|--------------|--------------|--------------|--------------|------------------|--------------|---------------|---------------|---------------|---------------|---------------|---------------|------|------|-----------------------------|------|------|------|--|
|  | 2000                | 2001         | 2002         | 2003         | 2004         | 2005         | 2000         | 2001         | 2002         | 2003         | 2004             | 2005         | 2000          | 2001          | 2002          | 2003          | 2004          | 2005          | 2000 | 2001 | 2002                        | 2003 | 2004 | 2005 |  |
| <b>OIT</b>                             |                     |              |              |              |              |              |              |              |              |              |                  |              |               |               |               |               |               |               |      |      |                             |      |      |      |  |
| Sede y personal en misión              | 1.916               | 1.944        | 1.887        | 1.959        | 2.047        | 1.882        | 2.348        | 2.390        | 2.316        | 2.378        | 2.531            | 2.344        | 4.264         | 4.334         | 4.203         | 4.337         | 4.576         | 4.226         |      |      |                             |      |      |      |  |
| Oficinas exteriores                    | 667                 | 622          | 669          | 733          | 804          | 957          | 1.214        | 1.118        | 1.221        | 1.217        | 1.305            | 1.595        | 1.881         | 1.740         | 1.890         | 1.950         | 2.109         | 2.552         |      |      |                             |      |      |      |  |
| Antiguos funcionarios y sobrevivientes | 1.680               | 1.747        | 1.793        | 1.835        | 1.886        | 1.963        | 948          | 986          | 999          | 994          | 993              | 989          | 2.628         | 2.733         | 2.792         | 2.829         | 2.879         | 2.952         |      |      |                             |      |      |      |  |
| <b>Total</b>                           | <b>4.263</b>        | <b>4.313</b> | <b>4.349</b> | <b>4.527</b> | <b>4.737</b> | <b>4.802</b> | <b>4.510</b> | <b>4.494</b> | <b>4.536</b> | <b>4.589</b> | <b>4.829</b>     | <b>4.928</b> | <b>8.773</b>  | <b>8.807</b>  | <b>8.885</b>  | <b>9.116</b>  | <b>9.566</b>  | <b>9.730</b>  |      |      |                             |      |      |      |  |
| <b>UIT</b>                             |                     |              |              |              |              |              |              |              |              |              |                  |              |               |               |               |               |               |               |      |      |                             |      |      |      |  |
| Sede y personal en misión              | 925                 | 946          | 966          | 897          | 827          | 842          | 1.101        | 1.138        | 1.157        | 1.092        | 1.005            | 1.027        | 2.026         | 2.084         | 2.123         | 1.989         | 1.832         | 1.869         |      |      |                             |      |      |      |  |
| Oficinas exteriores                    | 19                  | 18           | 24           | 19           | 20           | 18           | 23           | 19           | 29           | 26           | 24               | 25           | 42            | 37            | 53            | 45            | 44            | 43            |      |      |                             |      |      |      |  |
| Antiguos funcionarios y sobrevivientes | 571                 | 582          | 601          | 613          | 654          | 689          | 318          | 320          | 336          | 322          | 346              | 350          | 889           | 902           | 937           | 935           | 1.000         | 1.039         |      |      |                             |      |      |      |  |
| <b>Total</b>                           | <b>1.515</b>        | <b>1.546</b> | <b>1.591</b> | <b>1.529</b> | <b>1.501</b> | <b>1.549</b> | <b>1.442</b> | <b>1.477</b> | <b>1.522</b> | <b>1.440</b> | <b>1.375</b>     | <b>1.402</b> | <b>2.957</b>  | <b>3.023</b>  | <b>3.113</b>  | <b>2.969</b>  | <b>2.876</b>  | <b>2.951</b>  |      |      |                             |      |      |      |  |
| <b>OIT-UIT</b>                         |                     |              |              |              |              |              |              |              |              |              |                  |              |               |               |               |               |               |               |      |      |                             |      |      |      |  |
| Sede y personal en misión              | 2.841               | 2.890        | 2.853        | 2.856        | 2.874        | 2.724        | 3.449        | 3.528        | 3.473        | 3.470        | 3.536            | 3.371        | 6.290         | 6.418         | 6.326         | 6.326         | 6.410         | 6.095         |      |      |                             |      |      |      |  |
| Oficinas exteriores                    | 686                 | 640          | 693          | 752          | 824          | 975          | 1.237        | 1.137        | 1.250        | 1.243        | 1.329            | 1.620        | 1.923         | 1.777         | 1.943         | 1.995         | 2.153         | 2.595         |      |      |                             |      |      |      |  |
| Antiguos funcionarios y sobrevivientes | 2.251               | 2.329        | 2.394        | 2.448        | 2.540        | 2.652        | 1.266        | 1.306        | 1.335        | 1.316        | 1.339            | 1.339        | 3.517         | 3.635         | 3.729         | 3.764         | 3.879         | 3.991         |      |      |                             |      |      |      |  |
| <b>Total</b>                           | <b>5.778</b>        | <b>5.859</b> | <b>5.940</b> | <b>6.056</b> | <b>6.238</b> | <b>6.351</b> | <b>5.952</b> | <b>5.971</b> | <b>6.058</b> | <b>6.029</b> | <b>6.204</b>     | <b>6.330</b> | <b>11.730</b> | <b>11.830</b> | <b>11.998</b> | <b>12.085</b> | <b>12.442</b> | <b>12.681</b> |      |      |                             |      |      |      |  |

## Anexo VI

### Estadísticas de las prestaciones, 2000-2005

| Naturaleza de la prestación                                | Prestaciones pagadas (dólares de los Estados Unidos) |                   |                   |                               |                               |                               |
|--|--|-------------------|-------------------|-------------------------------|-------------------------------|-------------------------------|
|  | 2000   | 2001              | 2002              | 2003                          | 2004                          | 2005                          |
| <b>Total</b>   | <b>21.778.200</b>                                    | <b>21.108.044</b> | <b>24.243.752</b> | <b>31.002.992<sup>1</sup></b> | <b>36.118.294<sup>1</sup></b> | <b>36.417.562<sup>1</sup></b> |
| Honorarios médicos   | 4.254.923  | 3.943.835         | 3.750.392         | 4.175.410                     | 4.657.760                     | 4.546.510                     |
| Exámenes de laboratorio, de radiología y otras pruebas     | 912.015  | 995.143           | 1.307.756         | 1.599.173                     | 1.925.623                     | 1.950.418                     |
| Tratamientos especiales                                    | 850.929  | 702.820           | 666.608           | 869.572                       | 990.472                       | 1.021.657                     |
| Psicoanálisis y psicoterapia                               | 376.746  | 370.597           | 371.690           | 505.170                       | 629.182                       | 627.164                       |
| Sala común con tarifa uniforme                             | 925.993  | 602.565           | 691.560           | 1.403.843                     | 1.763.104                     | 1.402.211                     |
| Gastos de estadía en hospital/Gastos de estadía en clínica | 1.198.397  | 980.218           | 1.105.797         | 1.386.931                     | 1.593.381                     | 1.572.012                     |
| Atención médica  | 5.545.609  | 5.164.506         | 6.576.266         | 9.195.989                     | 10.785.557                    | 10.972.970                    |
| Convalecencia postoperatoria                               | 149.881  | 82.642            | 74.401            | 130.982                       | 176.121                       | 163.172                       |
| Otras convalecencias y curas                               | 24.501   | 39.462            | 34.189            | 34.022                        | 24.244                        | 27.423                        |
| Atención de enfermería                                     | 991.139  | 1.024.818         | 1.266.197         | 1.425.547                     | 1.920.132                     | 2.087.284                     |
| Medicamentos prescritos                                    | 2.721.165  | 2.626.361         | 3.186.033         | 3.748.133                     | 4.286.466                     | 4.551.562                     |
| Gastos odontológicos                                       | 2.757.574  | 2.676.269         | 2.881.310         | 3.416.005                     | 3.607.317                     | 3.646.054                     |
| Aparatos ópticos: lentes                                   | 557.873  | 527.939           | 612.866           | 709.707                       | 197.642                       | 766.237                       |
| Aparatos ópticos: monturas                                 | 185.637  | 174.964           | 191.979           | 190.582                       | 784.284                       | 187.200                       |
| Aparatos acústicos   | 101.551  | 70.428            | 106.480           | 121.787                       | 124.109                       | 156.732                       |
| Otros aparatos   | 147.439  | 119.060           | 126.045           | 169.825                       | 195.665                       | 212.534                       |
| Transporte médico  | 50.858   | 35.811            | 56.698            | 75.743                        | 76.557                        | 75.402                        |
| Gastos de sepelio  | 25.972   | 27.331            | 28.033            | 33.410                        | 23.172                        | 31.589                        |
| Prestaciones adicionales                                   | 888.216  | 943.275           | 1.209.452         | 1.811.161                     | 2.357.505                     | 2.419.431                     |
| Tipo de cambio medio USD/CHF                               | 1,50   | 1,69              | 1,68              | 1,35                          | 1,25                          | 1,31                          |

<sup>1</sup> La diferencia con el total mostrado en el estado de ingresos y gastos (anexo II) se debe a la recuperación de las prestaciones pagadas como anticipo de los gastos médicos incurridos por enfermedad imputable al servicio/responsabilidad de terceros.